

Verksamhetsberättelse 2011



Vår organisation

Huvudmän

Anneli Alhanko, Christina Andersson, Catarina Andersson-Forsman, Erik Berglund, Lars Bern, Ewa Billing, Göran Boëthius, Gunilla Bolinder, Gunnar Boman, Anita Aperia Broberger, Tove Bångstad, Johan Calltorp, Annika Dopping, Elisabeth Douglas, Agneta Dreber, Olof Edhag, Madeleine Ekholm, Bengt O Eriksson, Björn Fjaestad, Jan Froborg, Margretha Haglund, Göran Hansson, Sven-Olof Hedengren, Carl Erik Hedlund, Mai-Lis Hellénus, Gösta Jedberger, Gunnar Juntti, Ulf Karlsson, Bengt Kjell, Kristina Lidman, Magnus Lundberg, Per Lindblad, Marianne Lundius, Nils Nyberg, Björn Odlander, Ewa Persson, Mats Qviberg, Nina Rehnqvist, Lil Ryott, Marianne Ränk, Björn Savén, Mona Schlyter, Jens Schollin, Hans Sievertsson, Gunilla Svahn Lindström, Lena Treschow Torell, Lars Wedenborn, Claes Wilhelmsson, Björn Vingård, Johan Winnerblad.

Valberedning

Gunilla Bolinder (sammankallande), Johan Calltorp, Ewa Persson, Hans Sievertsson, Björn Vingård.

Styrelse

HKH Prinsessan Christina, fru Magnuson (hedersordförande), HKH Prins Daniel (hedersledamot), Anna-Karin Lundin (ordförande), Anders Westerberg (vice ordförande), Lars Lundquist (skattmästare), Jan-Åke Björklund, Anna Nergårdh, Martin Nicklasson, Cecilia Schön Jansson, Kerstin Ström, Maj-Charlotte Wallin, Birgit Eriksson (arbetstagarrepresentant), Monica Carlsson (arbetstagarrepresentant).

Forskningsråd

Professor Jan Nilsson (ordförande), professor Kjell Larsson (vice ordförande), professor Jan Borén, professor Gunnar Engström, professor David Erlinge, professor Ulf de Faire, professor Johan Grunewald, professor Anders Hamsten, professor Ulf Hedin, professor Christer Janson, professor Anders Jeppsson, professor Christina Jern, professor Lena Jonasson, professor Bertil Lindahl, docent Eva Lindberg, professor Anders Lindén, professor Annika Rosengren, docent Annika Rydberg, professor Thomas Sandström, professor Gunilla Westergren-Thorsson.

Kansli

Katharina Almstedt, Kristina Andersson, Terese Bergfeldt, Richard Björk, Bim Boberg, Susanne Bodin, Ove Brandt, Monica Carlsson, Louise Derk, Daniel Edelsvärd, Birgit Eriksson, Karima Ettayebi, Martina Forsström, Lena Fredriksson, Katarina Gunsell, Anna Henriksson, Christina Hillerström, Ann-Charlotte Johansson, Staffan Josephson, Linda Kaplan, Håkan Karlsson, Ulrica Klettner, Christa Larsvall, Karin Loohagen, Maria Lundberg, Karin Myhrström, Jenny Norelius, Dan Olsson, Anna Sjödin, Karolina Sjöstedt, Anna Sjöström, Göran Sjöström, Kristina Sparreljung, Ingela Spongh, Sofia Stampe (vikarie), Maria Stener, Sofie Thiger, Sara Thuresson, Gabriella Ulfwi (vikarie), Jessica Öberg.

Innehåll

167 miljoner till svensk hjärt- och lungforskning i världsklass	2
2011 i korthet	4
Kampen mot de stora folksjukdomarna	5
Förvaltningsberättelse 2011	14
Resultaträkning	17
Balansräkning	18
Kassaflödesanalys	20
Redovisningsprinciper och bokslutskommentarer	21
Noter	23
Revisionsberättelse	29
Kodrapport	30

167 miljoner till svensk hjärt- och lungforskning i världsklass

NU KAN HJÄRT- OCH LUNGFORSKNINGEN i Sverige ta ännu några viktiga steg framåt, tack vare Hjärt-Lungfondens utdelning på 167 miljoner kronor 2011. Det är sju miljoner mer än året dessförinnan. Med andra ord har gåvorna från privatpersoner och företag till Hjärt-Lungfonden varit mycket generösa och fondens insamling har tagit ytterligare ett stort kliv framåt.

I år tilldelades Hjärt-Lungfondens stora forskningsanslag på 15 miljoner kronor professor Olle Melander vid Lunds universitet och Skånes universitetssjukhus i Malmö. Olle Melander har lyckats identifiera markörer i blodet som ökar risken att drabbas av hjärt-kärlsjukdom. Det kan leda till ökade möjligheter att hitta högriskindivider och kunna sätta in förebyggande behandling.

Hjärt-Lungfonden har också tillsatt sju forskartjänster och stödjer hundratals forskningsprojekt. Totalt fick fonden under 2011 in forskningsansökningar till ett värde av mer än 1,1 miljard kronor. Trots ökad utdelning kan fonden emellertid inte bevilja mer än 15 procent av sökt forskningsstöd. Ett fortsatt arbete för att samla in mer pengar till forskningen är därför av största vikt.

En av 2011 års specialsatsningar var ett projekt tillsammans med Sjöräddningssällskapet och PostkodLotteriet, där Hjärt-Lungfonden försåg 35 sjöräddningsbåtar runt om i landet med hjärtstartare. Även ett 40-tal järnvägsstationer har fått hjärtstartare, i ett samarbete med Jernhusen.

Hjärt-Lungfonden utlyste också under året ett anslag om fem miljoner kronor för en pilotstudie som ska undersöka genomförbarheten av SCAPIS,

Swedish CARDioPulmonary bioImage Study. SCAPIS är ett treårigt projekt som är tänkt att med start 2013 undersöka 30 000 svenskars hjärt- och lungstatus och bli en viktig informationsbank för framtida forskning. Pilotstudien kommer att genomföras vid Sahlgrenska universitetssjukhuset under 2012.

Under året har Hjärt-Lungfonden drivit flera kampanjer med olika teman, bland annat kring hjärtinfarkt, stroke, KOL, plötsligt hjärtstopp, kvinnors hjärtan och barns hjärtfel. Fonden har på många sätt arbetat för att öka kunskapen och angelägenheten kring hjärt- och lungsjukdomar och forskningens betydelse, bland annat genom filmer, digitala medier, skrifter, föreläsningar och mediebearbetning. Hjärt-Lungfonden har gett ut såväl forskningsrapport som Hjärtrapport och även medverkat i Almedalen.

Mer om vår verksamhet och om forskningens resultat kan du läsa på vår hemsida, www.hjart-lungfonden.se och i vårt informationsmaterial.

Staffan Josephson

Generalsekreterare Hjärt-Lungfonden



Foto: Anna Molander

2011 i korthet

- 2011 delade Hjärt-Lungfonden ut 167 miljoner kronor till forskning, en ökning med sju miljoner kronor jämfört med året innan
- Under 2011 ansökte forskare om mer än 1,1 miljard kronor i forskningsstöd hos Hjärt-Lungfonden, som kunde bevilja 15 procent av den summan
- 2011 inkom totalt 767 ansökningar om forskningsstöd
- Fonden finansierade cirka 200 löpande forskningsprojekt vid sjukhus och universitet runt om i landet
- Insamlingsresultatet för 2011 var drygt 170 miljoner kronor
- Hjärt-Lungfonden hade nio insamlingskampanjer under året
- Det var över 750 000 unika besökare på hemsidan
- Fonden hade över 1 300 pressklipp i tryckta medier och över 300 inslag i radio och tv
- Fyra nummer av tidningen Forskning för hälsa producerades
- 165 000 skrifter om våra sjukdomar distribuerades till sjukvård och privatpersoner
- Hjärt-Lungfonden arrangerade fem allmänna föreläsningar om hjärt-lungsjukdom
- 26 elektroniska nyhetsbrev nådde Hjärt-Lungfondens prenumeranter

Kampen mot de stora folksjukdomarna

I SVERIGE LIDER över en miljon människor av hjärt-kärlsjukdom. Fyra av tio dör också i en sådan sjukdom och allra störst är risken att dö i hjärtinfarkt. Varje kvart drabbas någon och varje timme dör någon i akut hjärtinfarkt i Sverige. Ingen annan sjukdom dödar så många i Sverige som hjärtsjukdom.

Hjärt-Lungfonden är Sveriges största och viktigaste finansiär av oberoende medicinsk forskning kring de stora folksjukdomarna – hjärt- och lungsjukdomarna. Hjärt-Lungfonden finansierar varje år cirka 200 löpande forskningsprojekt vid sjukhus och universitet runt om i landet.

Hjärt-Lungfonden har goda insamlingsresultat och har därför kunnat öka utdelningen till forskningen. Under 2011 kunde 167 miljoner kronor delas ut, vilket är en ökning med sju miljoner kronor jämfört med 2010.

Hjärt-Lungfonden har strategin att erbjuda stödformer till olika typer av forskning och till forskare på olika nivåer. Tyngdpunkten ska vara på klinisk forskning. Huvuddelen går till högkvalitativa projekt efter öppen ansökan, men fonden gör även större riktade satsningar.

För att ge en tydigare bild av vilka sjukdomar Hjärt-Lungfonden bekämpar har vi satt upp 12 forskningsmål för verksamheten. Dessa redovisas på www.hjart-lungfonden.se.

Hjärt-Lungfondens huvudfokus ligger på forskning men fonden bedriver även ett omfattande informationsarbete. Informationen sprids bland annat via skrifter, rapporter, medier, föreläsningar, på hemsidan och i medlemstidningen Forskning för hälsa.

Organisation

Hjärt-Lungfonden är en ideell förening med cirka 20 000 medlemmar 2011. Medlemmarna utser fondens 50 huvudmän. Mandatperioden för huvudmännen är fem år med möjlighet till

omval. Vid det årliga medlemsmötet utser medlemmarna tio huvudmän.

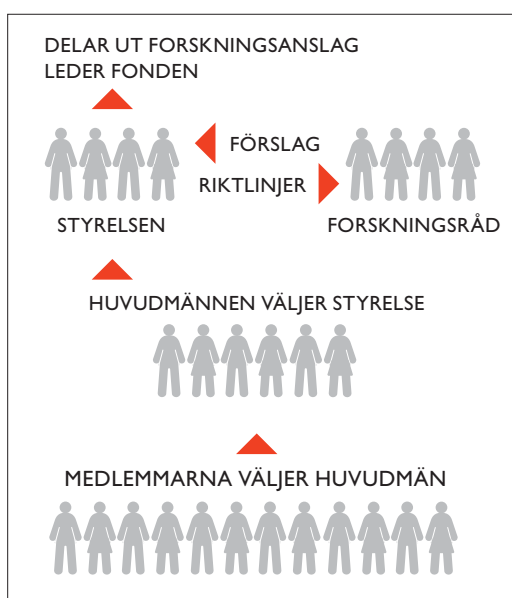
Huvudmännen sammanträder minst en gång per år. Det årliga huvudmannamötet, Hjärt-Lungfondens högsta beslutande organ, äger rum på våren. Då utser huvudmännen Hjärt-Lungfondens styrelse, som i sin tur svarar för Hjärt-Lungfondens organisation och angelägenheter i enlighet med fondens stadgar. Hjärt-Lungfondens styrelse ger i uppdrag till generalsekreteraren att ansvara för kansliets arbete. I maj 2011 tillträdde HKH Prins Daniel som hedersledamot av Hjärt-Lungfondens styrelse. Styrelsen hade fem styrelsemöten under året.

Ett annat organ är Hjärt-Lungfondens valberedning. Valberedningen består av minst tre och högst fem huvudmän, som sitter i valberedningen under en treårsperiod. Valberedningens uppdrag är att ta fram förslag på nya huvudmän och styrelseledamöter, som utses på medlemsmötet respektive huvudmannamötet.

Hjärt-Lungfondens Forskningsråd bedömer forskningsansökningar och lämnar sedan ett förslag till Hjärt-Lungfondens styrelse som fattar beslut om tilldelning av medel. Forskningsrådets ledamöter sitter på bestämda mandatperioder och utses på förslag från landets olika medicinska fakulteter och Svenska Läkaresällskapet. Hjärt-Lungfonden strävar efter att ha ett Forskningsråd med högsta möjliga kompetens inom hjärt- och lungområdet samtidigt som rådet ska vara representativt ur ett geografiskt perspektiv. Forskningsrådet bestod 2011 av 20 ledamöter, vilket är en ökning med 5 ledamöter jämfört med 2010.

Hjärt-Lungfondens organisation

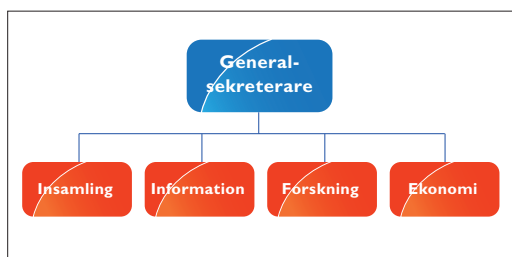
Hjärt-Lungfonden har cirka 40 anställda som arbetar på kansliet i Stockholm. Arbetet leds av generalsekreterare Staffan Josephson, som är utsedd av styrelsen. Kansliet består av fyra avdelningar: insamling, information, forskning och ekonomi. Under 2011 gjordes en omorganisation på fonden då funktionen för gåvoservice blev lagd utanför verksamheten.



Hjärt-Lungfondens organisation

Hjärt-Lungfondens kansli

På omslagets insida listas huvudmän samt de personer som ingår i Hjärt-Lungfondens valberedning, styrelse, Forskningsråd och kansli. Ytterligare information om Hjärt-Lungfonden finns att hämta på www.hjart-lungfonden.se.

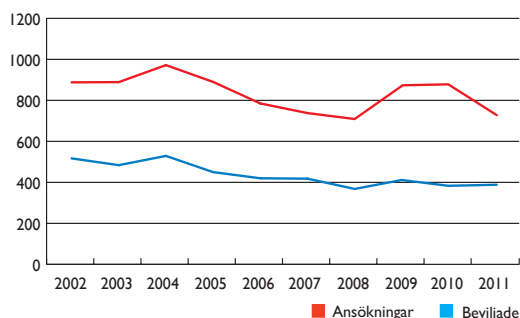


Hjärt-Lungfondens kansli

Hjärt-Lungfondens forskning 2011

Hjärt-Lungfonden har ökat utdelningarna till forskningen i takt med att insamlingarna har blivit alltmer lyckosamma. Under 2011 kunde 167 miljoner kronor delas ut till landets ledande hjärt-, kärl- och lungforskare. Det är en ökning med 7 miljoner kronor jämfört med 2010.

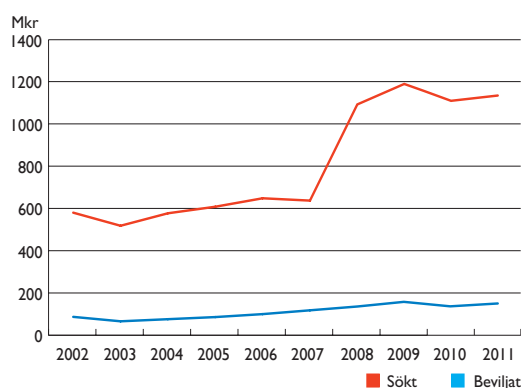
2011 inkom totalt 767 ansökningar om forskningsstöd. Det är något färre än 2010. Minskningen kan förklaras av förändringar i anslagsformer. De fyra anslagsformerna Kliniska forskarmånader, Doktorandtjänster, Stipendium till utländska post docs samt 2-åriga post doc-tjänster halvtid slogs samman till anslagsformen Forskarmånader.



Antal inkomna och beviljade ansökningar 2002-2011

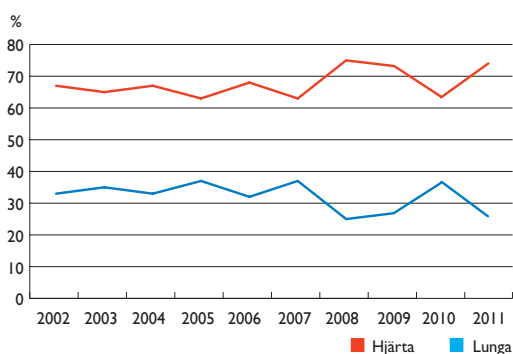
Anslagsomgången på hösten togs bort. Antal beviljade ansökningar år 2011 var 387, jämfört med 380 året innan.

Under 2011 fick Hjärt-Lungfonden in ansökningar till ett värde av mer än 1,1 miljard kronor. Hjärt-Lungfonden har fortsatt goda insamlingsresultat och har därför kunnat öka utdelningarna, dock inte i motsvarande takt som behovet har ökat. 2011 kunde fonden bevilja 15 procent av ansökt forskningsstöd.



Sökt och beviljat belopp 2002-2011

Hjärt-Lungfondens ambition är att fördela cirka 70 procent av tillgängliga medel till kardiovaskulär forskning och cirka 30 procent till lungmedicinsk forskning. 2011 fördelades 74 procent av forskningsmedlen till hjärt-kärlforskning och 26 procent till lungmedicinsk forskning.



Fördelning av beviljade medel mellan hjärta och lunga 2002-2011

En del av de medel som fördelades till hjärt-kärlforskning 2011 var inte sökbara på sedvanligt vis, exempelvis satsningen med namnet "Uppdrag: Besegra Stroke" tillsammans med Karolinska institutet, SCAPIS-projektet och ett par projekt inom plötsligt hjärtstopp. Det betyder att hjärt-kärlforskningen tilldelades en något större del än vad som syns i grafen.

Stora forskningsanslaget 2011 tilldelades professor Olle Melander vid Lunds universitet och Skånes universitetssjukhus i Malmö. Genom att undersöka arvsmassan hos tiotusentals individer har Olle Melander lyckats identifiera markörer i blodet som ökar risken att drabbas av hjärt-kärlsjukdom.

Under 2011 valde Forskningsrådet att inte tillsätta Lars Werkös högre forskartjänst, till förmån för fler forskartjänster. Antalet ansökningar om forskartjänster ökade från 32 ansökningar 2010 till 45 ansökningar 2011. Hjärt-Lungfonden beviljade fem ansökningar om forskartjänster på halvtid för en treårsperiod, en forskartjänst på halvtid för en tvåårsperiod samt ytterligare en på deltid (35 procent) för ett år.

Information

En av Hjärt-Lungfondens uppgifter är att informera om och öka kunskaperna om hjärt- och lungsjukdomar och behovet av mer forskning. Det gör vi bland annat genom vår hemsida, i rapporter, i tryckt informationsmaterial, på föreläsningar och i vår medlems-tidning Forskning för hälsa.

Hemsida och sociala medier

Med fler än 750 000 unika besökare under 2011 är Hjärt-Lungfondens hemsida en viktig kanal för information och insamling. Hemsidan har omfattande information om hjärt-, kärl- och lungsjukdomar och information om den



forskning som Hjärt-Lungfonden stöder. Den är också en alltmer viktig kanal för att ge en gåva. Under 2011 utvecklades Hjärt-Lungfondens sida på Facebook, som under året fick ett fördubblat antal anhängare. Hjärt-Lungfonden började också twittra kontinuerligt. Dessa satsningar är i linje med en ny strategi för sociala medier. Under 2011 inleddes ett samarbete med en ny webbyrå. Fonden inledde även arbetet med att ta fram en ny hemsida som lanseras 2012.

Trycksaker

Hjärt-Lungfondens medlemstidning Forskning för hälsa kom ut med fyra nummer under året. Tidningens upplaga ökade som en följd av en lyckad rekrytering av nya givare och medlemmar. Det var en fortsatt stor efterfrågan på fondens populära skrifter om de sjukdomar som vi arbetar med. 2011 producerades en ny skrift om aortaaneurysm och skriftserien består nu av sammanlagt 19 skrifter. 2011 fortsatte arbetet med att aktivt distribuera Hjärt-Lungfondens skrifter till sjukvården runt om i landet. Under året tog

fonden även fram skriften "Forskning. Framsteg. Hopp", som är en allmän skrift om Hjärt-Lungfondens arbete för svensk forskning.

Föreläsningar

För att öka kunskapen om hjärt- och lungsjukdomarna i samhället arrangerar fonden allmänna medicinska föreläsningar med Sveriges ledande forskare. 2011 genomfördes fem sådana föreläsningar, två med tema sömnapné, en om aortaaneurysm, en om lungsjukdomen KOL och en om att förebygga blodpropp vid hjärtsjukdom. Dessutom arrangerades tolv seminarier av olika karaktär.

Pressarbete

2011 blev ytterligare ett år med hög närvaro i både tryckt press och i radio och tv. Fonden hade över 1 300 pressklipp i tryckta medier och



Livsviktigt vetande.

KOL (kroniskt obstruktiv lungsjukdom) är i dag en folksjukdom och dödligheten i KOL ökar, särskilt bland kvinnor. Hjärt-Lungfondens mål är att halvera antalet dödsfall. För att nå målet krävs mer forskning kring varför vissa drabbas och andra inte.

Kjell Larsson:

"KOL – en folksjukdom"

24 augusti 2011 kl 15:00 – 16:30

Hur identifierar man KOL? Hur behandlar man? Kan KOL förebyggas? Välkommen till Hjärt-Lungfondens populärvetenskapliga föreläsning om KOL.

Kjell Larsson är professor vid institutet för miljömedicin, Karolinska institutet i Stockholm. Han ger dig inblick i var den svenska forskningen står just nu.

Föreläsningen kostar 50:-, men för medlemmar i Hjärt-Lungfonden är den kostnadsfri. Betalning sker kontant på plats. Obligatorisk föranmälan på telefon 08-566 24 210. Glöm inte att uppge ditt medlemsnr när du anmäler dig. Plats: Westmanska palatset, Lokal Bryggarkungen, Hölländargatan 17 i Stockholm.

Hjärt  Lungfonden

TILLSAMMANS BESEGRAR VI
HJÄRT-LUNGSJUKDOM

pg 90 91 92-7 www.hjart-lungfonden.se

över 300 inslag i radio och tv. Till det ska läggas ett stort antal blogginlägg och artiklar på olika hemsidor. Fonden genomförde pr-aktiviteter i varje insamlingskampanj under året.

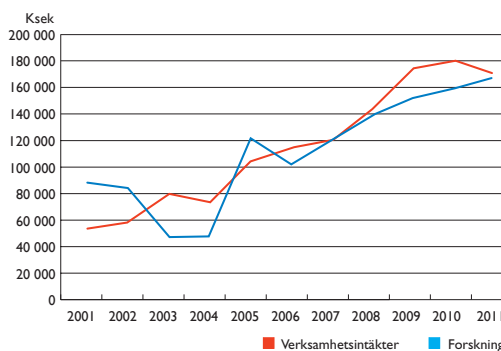
September månad och lanseringen av Hjärt-rapporten 2011, i kombination med kampanjen för plötsligt hjärtstopp, fick störst genomslag under året. Budskapen kring barnhjärtnätet Gertrud och det faktum att hela 34 sjukhus under året blivit uppkopplade mot videonätverket fick också det stort genomslag i medierna. Ett mycket positivt inslag i 2011 års pr-arbete var uppmärksamheten kring många av de forskare som får anslag från Hjärt-Lungfonden.

Fonden ger löpande service till journalister. Genomslaget i medierna är ett resultat av ett systematiskt och proaktivt pr-arbete.

Opinionsbildning

Under 2011 deltog Hjärt-Lungfonden för första gången under Almedalsveckan på Gotland. Fonden arrangerade även en "Äldredag" där vi samlade forskare och beslutsfattare för att diskutera utmaningarna med en större andel äldre i befolkningen och vad det innebär inom de områden vi arbetar med. Hjärt-Lungfonden deltog på mässor, bland andra Hälsoforumet på läkarnas Riksstämman och på Kardiovaskulära vårmötet, för att synliggöra fondens arbete. Det opinionsbildande arbetet på Europainivå skedde genom medlemskapet i European Heart Network.

I september månad gav Hjärt-Lungfonden ut Hjärt-rapporten 2011 kring hjärthälsoläget i Sverige. Genom det fortsatta samarbetet med Swedeheart kunde fonden bland annat presentera ett kvalitetsindex för hjärtsjukvården



Verksamhetsintäkter och utdelade medel till forskning 2000–2011

i Sverige. Hjärt-rapporten har blivit ett viktigt verktyg i det opinionsbildande arbetet. Nyheten om att inget landsting lyckas behandla hjärtinfarkt i tid fick störst genomslag i årets rapport.

Insamling

Hjärt-Lungfonden kunde 2011 samla in drygt 170 miljoner kronor. Motsvarande siffra för 2010 var 182 miljoner kronor. På grund av PostkodLotteriets beslut att ändra tidpunkt för utdelning av överskottet skedde ingen utdelning till lotteriets förmånstagare under 2011.

Nästa utdelning sker i stället efter avslutad lotteriår, under det första kvartalet 2012. Hjärt-Lungfonden tilldelades 27 miljoner kronor vilket kommer intäktsföras under 2012.

Tack vare den lyckade insamlingen kunde fonden dela ut 167 miljoner kronor i forskningsstöd.

Hjärt-Lungfondens arbete kontrolleras av Svensk insamlingskontroll som granskar att vi följer de regler som gäller för insamlingsorganisationer med 90-konto i Sverige. Hjärt-Lungfonden har plusgiro 90 91 92-7.

Kampanjer

Hjärt-Lungfonden arbetar strukturerat med årsplanering av kampanjer. Kampanjerna är tematiska och ligger månadsvis under året.

I januari uppmärksammades särskilt testamentsgåvor och det faktum att en stor del av de pengar Hjärt-Lungfonden delar ut till forskning kring hjärt- och lungsjukdom i Sverige kommer från privatpersoners testamentsgåvor. Februari dominerades för sjätte året i rad av Alla barnhjärtans månad. 2010 års insamling kunde finansiera fem doktorandtjänster

och ett expertnätverk för barnhjärtläkare. Expertnätverket bidrar till bättre barnhjärtvård i hela landet. Detta kunde vi återkoppla till i 2011 års barnhjärtkampanj, vilket bidrog till goda insamlingsresultat.

Varje dag drabbas cirka 35 kvinnor av hjärtinfarkt. Det innebär att 13 000 kvinnor drabbas varje år och fler än 3 800 kvinnor dör av hjärtinfarkt. Hjärt-Lungfondens mål är att till 2017 halvera dödligheten i akut hjärtinfarkt för kvinnor och därmed kunna rädda livet på över 2 000 kvinnor varje år. Under mars månad genomförde fonden kampanjen Rädda Kvinnohjärtat – Go Red för att uppmärksamma kvinnors hjärtan och samla in pengar till forskning.

Med målet att färre ska drabbas och dö av hjärtinfarkt genomförde Hjärt-Lungfonden under både april och november kampanjer för att samla in pengar till forskning kring hjärtinfarkt och för att informera om sjukdomen. Målet är att på tio års sikt halvera dödstalen i akut hjärtinfarkt och därmed rädda drygt 5 000 liv varje år.

Så känner du igen

STROKE


Stroke är ett medicinskt **akutläge** och tiden är dyrbar! Med rätt hjälp i rätt tid kan skadorna som uppstår i hjärnan minskas. Lär dig, och andra, att känna igen varningssignalerna med AKUT-testet!

A




ANSIKTE
ANSIKTET HÄNGER. Förlämnig i ansiktet? Le och visa tänderna. Om mungipan hänger – RING 112

K




KROPPSDEL
ARMEN FALLER. Förlämnig eller känselbortfall i ena armen? Lyft armarna och håll kvar i 10 sekunder. Om en arm faller – RING 112

U



UTTAL
SPRÅKET SLUDDRIGT. Svårighet att tala och förstå? Upprepa mening: "Det är vackert väder idag". Om personen talar sluddrigt eller inte hittar rätt ord – RING 112


T



TID
TIDEN ÄR DYRBAR. Varje minut räknas för att rädda liv. Ju fortare behandling sätts in, desto mindre blir skadorna – RING 112

112

Vänta inte – RING OMEDELBART 112

Hjärt  Lungfonden

Det är bråttom att komma in till sjukhus för den som drabbats av stroke. Lär dig, och andra, att känna igen de vanligaste varningssignalerna med AKUT-testet.



En spirometriundersökning visar lungornas kapacitet och används för att diagnosticera lungsjukdomen KOL.

Foto: Anna Molander

Under juni genomförde Hjärt-Lungfonden en kampanj för att informera om stroke och samla in pengar till forskningsprojekt kring sjukdomen. Varje år drabbas cirka 30 000 svenskar av stroke. Hälften av dem dör eller får svåra funktionshinder. I kampanjen förde vi för andra året i rad fram det så kallade AKUT-testet för att fler människor ska känna igen en person som får stroke.

Under augusti månad var temat lungsjukdomen KOL, kroniskt obstruktiv lungsjukdom. KOL är en av våra stora folksjukdomar och uppskattningsvis mer än en halv miljon svenskar har drabbats av den. Bara en av fem drabbade har fått diagnos. Forskarna försöker identifiera faktorer som är särskilt viktiga för att utveckla KOL eller skydda mot sjukdomen.

September tillägnades plötsligt hjärtstopp och december var en mer allmänt inriktad insamlingsmånad kopplad till en julkampanj.

Utöver kampanjsatsningarna berättade fonden löpande under året om de framsteg som har gjorts inom forskningen.

Många företag väljer att stödja Hjärt-Lungfondens viktiga arbete och på så sätt ta ett aktivt samhällsansvar.



2011 blev många företag nya samarbetspartner samt gav en gåva till fonden. Deras engagemang bidrog till ett ökat stöd till forskningen och positiv uppmärksamhet för företagets anställda, kunder och övriga intressenter.

Produkter

Ett sätt att stödja Hjärt-Lungfonden är att köpa fondens produkter. Under Alla barnhjärtans månad i februari kunde man hjälpa barn med hjärtfel genom att köpa tre hjärteprodukter designade av artisten och programledaren Mojje Johansson: hjärtformade armband, pins och reflexer. Produkterna såldes på utvalda försäljningsställen under hela februari.

Under insamlingen till kvinnohjärtat i mars bestod produkterna av ett halsband och ett armband som togs fram av designern Caroline Liljeblad. Under kampanjen såldes också ett mobilsmycke och en hängare för väskor.



Foto: Erich Blunck



Foto: Jonny Lindh

Målet med SCAPIS är att kartlägga och identifiera vem som i framtiden riskerar att drabbas av hjärt-kärlsjukdom. Med hjälp av ultraljud undersöker man eventuella plack i halskärnen.

Specialsatsningar

I början av 2011 utlyste Hjärt-Lungfonden ett anslag om fem miljoner kronor för en pilotstudie som ska undersöka SCAPIS-projektets genomförbarhet. SCAPIS, Swedish CARDio-Pulmonary bioImage Study avser att samla in information från 30 000 personer i åldern 50-65 år under en treårsperiod. Det skapar förutsättningar för att bygga upp en ny nationell biobank till stöd för forskning inom hjärt-, kärl- och lungområdet. Efter internationell granskning valde Hjärt-Lungfondens styrelse att förlägga pilotstudien till Sahlgrenska universitetssjukhuset i Göteborg. Under sommaren 2011 startade en planeringsfas och pilotprojektet beräknas starta under första kvartalet 2012.

Specialsatsningen "Uppdrag: Besegra Stroke" fortsatte enligt plan under 2011. Satsningen startade 2010 tillsammans med Karolinska institutet. Fem delprojekt arbetar tillsammans med målet att halvera antalet personer som dör i stroke varje år, förbättra

metoderna för att behandla stroke och fördubbla antalet överlevande som klarar sig utan hjälp.

En specialsatsning under året var också ett gemensamt projekt tillsammans med Svenska Sjöräddningssällskapet där Hjärt-Lungfonden försåg 35 sjöräddningsbåtar med hjärtstartare. Tillsammans med fastighetsbolaget Jernhusen såg Hjärt-Lungfonden dessutom till att 40 järnvägsstationer i Sverige fick totalt 60 hjärtstartare installerade.

PostkodLotteriet

På grund av PostkodLotteriets beslut att ändra tidpunkt för utdelning av överskottet skedde ingen utdelning till lotteriets förmånstagare under 2011. Nästa utdelning sker i stället efter avslutat lotteriår, under det första kvartalet 2012.



Foto: Anna Molander

Det blodförtunnande läkemedlet Trombyl.

Förvaltningsberättelse 2011

*Styrelsen för Hjärt-Lungfonden
org nr 802006-0763 får härmed avge
årsredovisning för räkenskapsåret
1 januari – 31 december 2011.*

Allmänt om verksamheten

Hjärt-Lungfonden är en ideell förening med uppgift att samla in och fördela pengar till forskning samt informera om hjärt- och lungsjukdom.

Hjärt-Lungfonden har ökat utdelningarna till forskningen i takt med att insamlingarna blivit allt mer lyckosamma. Under 2011 kunde 167 miljoner kronor delas ut vilket är en ökning med 7 miljoner kronor jämfört med 2010. Utdelningen inkluderar anslag till ansökningar samt specialsatsningar inom forskning.

2011 genomförde Hjärt-Lungfonden två förändringar i forskningsanslag. De fyra anslagsformerna Kliniska forskarmånader, Doktorandtjänster, Stipendium till utländska post doc samt 2-åriga post doc-tjänster halvtid slogs samman till anslagsformen Forskarmånader. Anslagsomgången på hösten togs bort.

Hjärt-Lungfondens huvudfokus ligger på att finansiera forskning, men fonden bedriver även ett omfattande informationsarbete i form av exempelvis skrifter, rapporter, hemsida och medlemstidningen Forskning för hälsa.

Utvecklingen av ansökningar

2011 inkom totalt 767 ansökningar om forskningsstöd. Det är något färre än 2010. Minskningen kan förklaras av förändringar i anslagsformer (se allmänt avsnitt om verksamheten ovan). Antal beviljade ansökningar år 2011 var 387, jämfört med 380 året innan.

Finansieringsbehovet

2011 fick Hjärt-Lungfonden in ansökningar till ett värde av mer än 1,1 miljard kronor. Hjärt-Lungfonden har fortsatt goda insamlingsresultat och har därför kunnat öka utdelningarna, dock inte i motsvarande takt som behovet ökat. 2011 kunde fonden bevilja 15 procent av ansökt forskningsstöd.

Hjärt-Lungfondens stora forskningsanslag

Sedan 2008 har Hjärt-Lungfonden årligen haft möjligheten att utlysa ett stort forskningsanslag på 15 miljoner kronor. Stora forskningsanslaget 2011 tilldelades professor Olle Melander vid Lunds universitet och Skånes universitetssjukhus i Malmö. Genom att undersöka arvsmassan hos tiotusentals individer har Olle Melander lyckats identifiera markörer i blodet som ökar risken att drabbas av hjärt-kärlsjukdom.

Fördelning mellan hjärta och lunga

Hjärt-Lungfondens grundprincip för fördelning av forskningsmedel är att cirka 70 procent ska gå till hjärt-kärlforskning och cirka 30 procent till lungmedicinsk forskning. 2011 fördelades 74 procent av forskningsmedlen till hjärt-kärlforskning och 26 procent till lungmedicinsk forskning.

Information

En av Hjärt-Lungfondens uppgifter är att informera om och öka kunskaperna i samhället om hjärt- och lungsjukdomar. Det gör vi bland annat i rapporter, i tryckt informationsmaterial, på vår hemsida, i vår tidning Forskning för hälsa och på föreläsningar. Under 2011 fortsatte besöksantalet på vår hemsida att öka samtidigt som vi satsade på att i ännu högre grad vara närvarande i sociala medier. Fondens medlemstidning ökade sin upplaga

som en följd av framgångsrik rekrytering av nya givare och medlemmar. Hjärt-Lungfonden deltog för första gången på Almedalsveckan på Gotland. Det opinionsbildande arbetet fortsatte under hösten då vår årliga Hjärtrapport fick ett bra mottagande. Fondens arbete för att uppmärksamma Hjärt-Lungfondens frågor i medierna gav ett gott resultat.

Kampanjer

Hjärt-Lungfondens insamling är strukturerad årsvis utifrån ett antal kampanjer kopplade till olika sjukdomsområden och forskningsmål. Kampanjerna är tematiska och ligger månadsvis under året. De områden som hade riktade kampanjer under 2011 var barnhjärtan, kvinnohjärtat hjärtinfarkt, stroke, KOL, plötsligt hjärtstopp och testamente. I december kopplades insamlingen till en julkampanj. En specialsatsning under året var ett gemensamt projekt tillsammans med Sjöräddningssällskapet för att placera ut hjärtstartare på Sjöräddningssällskapets båtar. Detta specialprojekt finansierades av PostkodLotteriet. Genom gåvor och samarbeten bidrog företag till uppmärksamhet och insamling under året.

PostkodLotteriet

På grund av PostkodLotteriets beslut att ändra tidpunkt för utdelning av överskottet skedde ingen utdelning till lotteriets förmånstagare under 2011. Nästa utdelning sker istället efter avslutat lotteriår, under det första kvartalet 2012. Hjärt-Lungfonden tilldelades 27 Mkr vilket kommer intäktsföras under 2012.

PostkodLotteriet, Hjärtstartare

Sjöräddningssällskapet, PostkodLotteriet och Hjärt-Lungfonden har ett avtal om att installera hjärtstartare och genomföra utbildning/

information under en 2-årsperiod. Postkod-Lotteriet kommer att bidra med fem miljoner kronor till Hjärt-Lungfonden för projektet.

Risk och framtida utveckling

Hjärt-Lungfonden gör löpande bedömningar av det finansiella läget i omvärlden. Detta leder till medvetna strategiska val för att säkra upp kapital. Fonden har en god finansiell beredskap. Utvecklingen av insamlingen har varit gynnsam.

Väsentliga händelser efter

räkenskapsårets utgång

I början av 2011 utlyste Hjärt-Lungfonden ett anslag om fem miljoner kronor för en pilotstudie som ska undersöka SCAPIS-projektets genomförbarhet. SCAPIS, Swedish CARDioPulmonary biolmage Study avser att samla in information från 30 000 personer i åldern 50-65 år under en treårsperiod. Det skapar förutsättningar för att bygga upp en ny nationell biobank till stöd för forskning inom hjärt-, kärl- och lungområdet. Efter internationell granskning valde Hjärt-Lungfondens styrelse att förlägga pilotstudien till Sahlgrenska universitetssjukhuset i Göteborg. Under sommaren 2011 startade en planeringsfas och pilotprojektet beräknas starta under första kvartalet 2012.

”Uppdrag: Besegra stroke” är en specialsatsning som startade 2010 tillsammans med Karolinska institutet. Fem delprojekt arbetar tillsammans med målsättningen att halvera antalet personer som dör i stroke och fördubbla antalet överlevande som klarar sig utan hjälp. Specialsatsningen fortsätter under 2012.

Organisation

Hjärt-Lungfonden är en ideell förening med drygt 20 000 medlemmar 2011. Medlemmarna utser 50 huvudmän. Dessa tillsätter styrelsen

som svarar för Hjärt-Lungfondens organisation och angelägenheter i enlighet med fondens stadgar och fattar beslut om tilldelning av forskningsmedel. Forskningsrådet föreslår för styrelsen hur anslagen bör fördelas. Styrelsen ger i uppdrag till generalsekreteraren att ansvara för kansliets arbete.

Ytterligare information om Hjärt-Lungfonden finns att hämta på www.hjart-lungfonden.se.

Resultat och ställning (anges i tusentals kronor om inget annat anges)

Verksamhetsresultatet uppgick till -88 402 (-56 528). Årets negativa resultat grundar sig på en fortsatt hög utdelning av beviljade forskningsanslag. Verksamhetsintäkterna minskade med ca 6 % under perioden och uppgick till 170 062 (181 634). Minskningen beror på PostkodLotteriets beslut att ändra tidpunkt för utdelning av överskott. Årets resultat uppgick till 28 272 (10 673).

Finansiella instrument (anges i tusentals kronor om inget annat anges)

Fonden har en långsiktig placeringshorisont. Fondens strategi är att huvuddelen av förmögenheten ska vara placerad i aktier även om en andel

likvida medel eftersträvas för att säkerhetsställa de kapitalbehov som krävs för en stabilitet i forskningsanslagen. Hjärt-Lungfonden har en av styrelsen beslutad placeringspolicy, som finns att hämta på webbplatsen.

Fondens totalavkastning på placeringstillgångar, inklusive räntebärande placeringar, uppgick i år till -10,06 % (18,10 %). Marknadsvärdet för fondens totala värdepappersportfölj inklusive likvida medel hos fondförvaltarna uppgick 2011-12-31 till 1 274 322 (1 489 975). Realiserade resultat från värdepapper samt utdelningar och räntor uppgick till 135 661 (67 492) varav årets nedskrivning -4 951. Totalt uppgick det redovisade resultatet från finansiella investeringar till 116 674 (67 201).

Vad beträffar Hjärt-Lungfondens resultat och ställning i övrigt hänvisas till efterföljande resultat- och balansräkningar med tillhörande bokslutskommentarer.

Resultaträkning

Belopp i kronor	Not	2011-01-01 – 2011-12-31	2010-01-01 – 2010-12-31
Medlemsavgifter		5 484 800	3 689 435
Insamlade medel	1	164 568 949	177 911 706
Övriga intäkter		8 599	32 938
Summa verksamhetsintäkter		170 062 348	181 634 079
Ändamålskostnader	2	-217 986 419	-203 991 000
Insamlingskostnader		-27 013 478	-21 908 000
Administrationskostnader		-13 464 453	-12 263 517
Summa verksamhetskostnader	3	-258 464 350	-238 162 517
Verksamhetsresultat		-88 402 002	-56 528 438
<i>Resultat från finansiella poster</i>			
Resultat från övriga värdepapper och fordringar som är anläggningstillgångar	4	135 661 403	67 491 605
Övriga ränteintäkter och liknande resultatposter	5	-16 946 149	2 209 028
Räntekostnader och liknande resultatposter		-3 281	-3 920
Förvaltningskostnader		-2 037 589	-2 495 726
Summa resultat från finansiella poster		116 674 384	67 200 987
Resultat efter finansiella poster		28 272 382	10 672 549
Årets resultat		28 272 382	10 672 549

Balansräkning

Belopp i kronor	Not	2011-12-31	2010-12-31
TILLGÅNGAR			
Anläggningstillgångar			
<i>Materiella anläggningstillgångar</i>			
Inventarier, verktyg och installationer	6	<u>2 068 025</u>	<u>3 659 862</u>
		2 068 025	3 659 862
<i>Finansiella anläggningstillgångar</i>			
Aktier i dotterbolag	7	100 000	100 000
Aktier och obligationer	8	<u>1 270 200 157</u>	<u>1 209 470 696</u>
		1 270 300 157	1 209 570 696
Summa anläggningstillgångar		1 272 368 182	1 213 230 558
Omsättningstillgångar			
<i>Kortfristiga fordringar</i>			
Kundfordringar		1 839 235	279 979
Skattefordringar		394 311	390 180
Övriga fordringar	9	6 250 965	3 879 584
Fordringar på fondkommissionärer		4 121 520	10 450 204
Förutbetalda kostnader och upplupna intäkter	10	<u>7 742 919</u>	<u>17 170 723</u>
		20 348 950	32 170 670
Kassa och bank		<u>6 958 452</u>	<u>10 994 837</u>
Summa omsättningstillgångar		27 307 402	43 165 507
SUMMA TILLGÅNGAR		1 299 675 584	1 256 396 065

Belopp i kronor	Not	2011-12-31	2010-12-31
EGET KAPITAL OCH SKULDER			
Eget kapital	11		
Donationskapital		–	3 733 178
Värdesäkringskapital		600 752 789	600 752 789
Kapitalförvaltningens utjämningsfond		298 000 000	298 000 000
Balanserat kapital		116 888 571	103 877 421
Årets resultat		28 272 382	10 672 549
Totalt kapital		1 043 913 742	1 017 035 937
Långfristiga skulder	12		
Ulla & Gösta Minnesfond		2 385 283	–
Byttnerska stiftelsen		1 627 577	–
		<u>4 012 860</u>	<u>–</u>
Kortfristiga skulder			
Leverantörsskulder		7 975 660	7 518 905
Beviljade anslag	13	236 786 704	225 101 559
Medel erhållna från externa fonder och stiftelser	14	–	233 000
Övriga skulder		1 228 683	1 440 464
Upplupna kostnader och förutbetalda intäkter	15	5 757 935	5 066 200
		<u>251 748 982</u>	<u>239 360 128</u>
SUMMA EGET KAPITAL OCH SKULDER		1 299 675 584	1 256 396 065

Ställda säkerheter och ansvarsförbindelser

Ställda säkerheter	Inga	Inga
Ansvarsförbindelser	Inga	Inga

Kassaflödesanalys

Belopp i kronor	2011-01-01 – 2011-12-31	2010-01-01 – 2010-12-31
Den löpande verksamheten		
Resultat efter finansiella poster	28 272 382	10 672 549
Justeringar för poster som inte ingår i kassaflödet, m m	<u>-87 325 356</u>	<u>-21 500 099</u>
	-59 052 974	-10 827 550
Betald skatt	<u>-4 131</u>	<u>-69 773</u>
Kassaflöde från den löpande verksamheten före förändringar av rörelsekapital	-59 057 105	-10 897 323
<i>Kassaflöde från förändringar i rörelsekapital</i>		
Ökning(-)/Minskning(+) av rörelsefordringar	16 777 104	-6 414 811
Ökning(+)/Minskning(-) av rörelseskulder	<u>12 388 854</u>	<u>-9 055 299</u>
Kassaflöde från den löpande verksamheten	-29 891 147	-26 367 433
Investeringsverksamheten		
Förvärv av materiella anläggningstillgångar	-383 508	-1 394 179
Avyttring/minskning av finansiella tillgångar	<u>26 238 270</u>	<u>17 741 588</u>
Kassaflöde från investeringsverksamheten	25 854 762	16 347 409
Årets kassaflöde		
Likvida medel vid årets början	<u>10 994 837</u>	<u>21 014 861</u>
Likvida medel vid årets slut	6 958 452	10 994 837

Tilläggsplysningsar till kassaflödesanalys

Belopp i kronor	2011-01-01 – 2011-12-31	2010-01-01 – 2010-12-31
Betalda räntor och erhållen utdelning		
Erhållen utdelning	31 175 769	42 896 112
Erhållen ränta	571 754	3 349 400
Erlagd ränta och förvaltningskostnader	<u>-2 037 589</u>	<u>-2 495 726</u>
Justeringar för poster som inte ingår i kassaflödet m m		
Av- och nedskrivningar av tillgångar	1 975 345	1 955 022
Orealiserade valutakursdifferenser	17 095 167	-2 185 477
Rearesultat försäljning av anläggningstillgångar	<u>-109 014 152</u>	<u>-21 269 644</u>
Andra ej likviditetspåverkande resultatposter	<u>2 618 284</u>	<u>-21 500 099</u>
	-87 325 356	-21 500 099

Redovisningsprinciper och bokslutskommentarer

Belopp i kronor om inget annat anges

Allmänna redovisningsprinciper

Årsredovisningen har upprättats i enlighet med Årsredovisningslagen och Bokföringsnämndens allmänna råd för ideella föreningar och med vägledning av FRIs mall för årsredovisning.

Verksamhetsintäkter

Intäkter redovisas till det verkliga värdet av vad som erhållits eller kommer att erhållas. Intäkter i form av gåvor och bidrag intäktsförs som huvudregel när gåvan är sakrättsligt genomförd.

Insamlade medel

Som insamlade medel inkluderas mottagna gåvor från allmänheten, företag och sponsring. Till insamlade medel räknas även testamentsgåvor, donationer, bidrag från PostkodLotteriet samt insamlade medel med gåvobevis.

Med gåva avses tillgång som lämnats utan krav på ekonomisk motprestation och redovisas enligt kontantprincipen. Även bidrag från företag och organisationer redovisas normalt i den period då bidraget erhålls. I den mån det finns avtalade men ej erhållna bidrag från företag och organisationer intäktsförs dessa efter individuell prövning. Gåvor som utgörs av annat än kontanta medel värderas till marknadsvärdet vid gåvotillfället.

Erhållna gåvor redovisas netto efter avdrag för direkta kostnader som kan uppkomma vid en försäljning av en tillgång.

Hjärt-Lungfonden har under 2011 bytt redovisningsprincip avseende fakturering till privatpersoner. Intäkten bokförs vid fakturering. Tidigare har intäkten bokförts vid betalning. Reservering sker för kundfordringar äldre än två månader.

Medlemsavgifter

Medlemsavgiften omfattar inbetalningar för medlemskap i Hjärt-Lungfonden.

Verksamhetskostnader

Gemensamma kostnader, lokalkostnader, kontorskostnader, IT samt vaktmästeri, fördelas mellan ändamåls-, insamlings- och administrationskostnader enligt en för verksamheten anpassad fördelningsnyckel.

Redovisning av förpliktelser

En utgift bokförs i resultaträkningen när organisationen har förpliktigt sig att utföra en viss åtgärd eller liknande. I samband med bokslut periodiseras dessa utgifter till kostnader. Av fonden beslutade forskningsanslag tas upp som kostnad vid det tillfälle som mottagaren erhållit definitivt besked om anslaget.

Ändamålskostnader

Som ändamålskostnader klassificeras sådana kostnader som har ett direkt samband med att uppfylla Hjärt-Lungfondens syfte att bekämpa hjärt-kärl- och lungsjukdomar samt att informera om dessa sjukdomar. De kostnader som ingår under ändamålskostnader är forskningsanslag, stipendier och upplysning/information samt övriga direkta kostnader hänförliga till dessa områden.

Insamlingskostnader

Som insamlingskostnader klassificeras sådana kostnader som är nödvändiga för att generera externa intäkter. Hit räknas således kostnader för annonser och reklam, minnesadresser, tackbrev, lönekostnader i insamlingsverksamheten o dyl. Hit hör även försäljningskostnader som är förenade med försäljning av varor, dvs. varukostnader, direkta försäljningskostnader samt kostnader för porto, löner o dyl.

Administrationskostnader

Administrationskostnad är den kostnad som inte ger eller skapar ett mervärde för ändamålet, sett med givarens ögon. Hit räknas således redovisningskostnader, kostnader för medlemsregister, årsmöten, hyra och personal m m samt övriga kostnader som inte går att hänföra till insamlings- eller ändamålskostnader.

Tillgångar och skulder

Donerade tillgångar

Tillgångar, framför allt fastigheter, aktier och andra värdepapper, som doneras till fonden värderas till ett försiktigt beräknat marknadsvärde vid gåvotillfället. Intäkten redovisas i posten Insamlade medel. I den mån avsikten är att direkt avyttra tillgången snarast möjligt, vilket är fallet med de flesta fastigheter, bokförs dessa som omsättningstillgångar. I dessa fall bokförs även en eventuell reavinst-/förlust vid avyttringen också som Insamlade medel.

Aktier och andra värdepapper

Aktier och andelar värderas till det lägsta av anskaffningsvärdet och verkligt värde på portfölj-nivå. Aktier och andelar som erhålles genom testamente eller gåva värderas till marknadsvärdet vid gåvotillfället.

Fordringar

Fordringar upptas till det belopp som efter individuell prövning beräknas bli betalt.

Utländska valutor

Fordringar och skulder i utländsk valuta värderas till balansdagens kurs.

Anläggningstillgångar

Materiella anläggningstillgångar skrivs av systematiskt över den bedömda nyttjandetiden. Härvid tillämpas följande avskrivningstider:

Datorer	3 år
Övriga inventarier	5 år

Kassaflödesanalys

Kassaflödesanalysen upprättas enligt den indirekta metoden, dvs. den utgår från organisationens verksamhetsresultat. Det redovisade kassaflödet omfattar endast transaktioner som medför in- eller utbetalningar. Som likvida medel klassificeras kassa- och banktillgodohavanden samt kortfristiga placeringar dock ej de placeringstillgångar som rubriceras som finansiella anläggningstillgångar.

Koncernredovisning

Hjärt-Lungfonden är moderbolag, men med stöd av ÅRL 7 kap upprättas ingen koncernredovisning.

Dotterbolaget är av ringa betydelse med hänsyn till kravet på rättvisande bild.

Noter

Not 1	2011-01-01	2010-01-01
Insamlade medel	– 2011-12-31	– 2010-12-31
Testamenten	49 729 105	57 671 522
Postkodlotteriet *	–	24 496 113
Postkodlotteriet, Hjärtstartare	723 384	–
Gåvor	114 116 460	95 744 071
	<u>164 568 949</u>	<u>177 911 706</u>

* Se kommentar i Förvaltningsberättelse 2011, Postkodlotteriet sid 15.

Not 2	2011-01-01	2010-01-01
Ändamålskostnader	– 2011-12-31	– 2010-12-31
Forskning	166 963 305	160 565 000
Upplysning och information	51 023 114	43 426 000
	<u>217 986 419</u>	<u>203 991 000</u>

Not 3 **Anställda, personalkostnader och arvoden till styrelse och forskningsråd**

Medelantalet anställda	2011-01-01	2010-01-01
	– 2011-12-31	– 2010-12-31
Sverige (procentsatsen avser andel män)	33 (18%)	34 (17%)
	<u>33 (18%)</u>	<u>34 (17%)</u>

Redovisning av könsfördelning i företagsledningen

Könsfördelning i företagsledningen	2011-12-31	2010-12-31
	Andel kvinnor	Andel kvinnor
Styrelsen	60%	63%
Övriga ledande befattningshavare	80%	75%

Not 3, forts**Löner, andra ersättningar och sociala kostnader**

	2011-01-01 – 2011-12-31		2010-01-01 – 2010-12-31	
	Löner och ersättningar	Sociala kostnader	Löner och ersättningar	Sociala kostnader
Till generalsekreterare	1 033 400	657 840	1 002 988	648 285
Till styrelsen	386 899	121 564	367 726	91 932
Till forskningsråd/arvodister	1 075 400	214 379	1 778 208	463 027
Övriga anställda (varav pensionskostnad)	14 435 872	6 622 003	13 408 583	6 244 453
		1) (1 947 045)		1) (1 902 963)
Totalt	16 931 571	7 615 786	16 557 505	7 447 697
(varav pensionskostnad)		(1 947 045)		(1 902 963)

1) Av föreningens pensionskostnader avser 268 104 (f.å. 268 104) generalsekreteraren.

Generalsekreteraren har en uppsägningstid om 3 månader vid egen uppsägning och vid uppsägning från föreningens sida är uppsägningstiden 6 månader. Utöver lön under uppsägningstiden utgår vid uppsägning från föreningens sida en avgångsersättning motsvarande 6 månaders lön.

Not 4**Resultat från övriga värdepapper och fordringar som är anläggningstillgångar**

	2011-01-01 – 2011-12-31	2010-01-01 – 2010-12-31
Utdelningar	31 175 769	42 896 112
Ränteintäkter, övriga	422 736	3 325 849
Realisationsresultat vid försäljningar	109 014 152	21 269 644
Årets nedskrivning	-4 951 254	–
	135 661 403	67 491 605

Not 5**Övriga ränteintäkter och liknande resultatposter**

	2011-01-01 – 2011-12-31	2010-01-01 – 2010-12-31
Räntor	149 018	23 551
Kursdifferenser på fordringar och bankmedel	-17 095 167	2 185 477
	-16 946 149	2 209 028

Not 6**Inventarier, verktyg och installationer**

	2011-12-31	2010-12-31
Akkumulerade anskaffningsvärden		
Vid årets början	11 769 210	10 375 031
Nyanskaffningar	383 508	1 394 179
Avyttringar och utrangeringar	–	–
	<u>12 152 718</u>	<u>11 769 210</u>
Akkumulerade avskrivningar enligt plan		
Vid årets början	–8 109 348	–6 154 326
Avyttringar och utrangeringar	–	–
Årets avskrivning enligt plan på anskaffningsvärden	–1 975 345	–1 955 022
	<u>–10 084 693</u>	<u>–8 109 348</u>
Redovisat värde vid periodens slut	2 068 025	3 659 862

Not 7**Aktier i dotterbolag**

	2011-12-31	2010-12-31
Akkumulerade anskaffningsvärden		
Vid årets början	<u>100 000</u>	<u>100 000</u>
	100 000	100 000

Spec av moderföretagets och koncernens innehav av andelar i koncernföretag

Dotterföretag/Org nr/Säte	Antal andelar	Andel (%)	Justerat EK/Resultat
Hjärt-Lungfonden Försäljnings AB 556675-3637, Stockholm	1 000	100,0	475 695

Not 8**Andra långfristiga värdepappersinnehav**

	2011-12-31	2010-12-31
Akkumulerade anskaffningsvärden		
Vid årets början	1 209 470 696	1 203 757 163
Tillkommande tillgångar	1 082 412 261	543 746 334
Avgående tillgångar	<u>-1 016 731 546</u>	<u>-538 032 801</u>
	1 275 151 411	1 209 470 696
Akkumulerade nedskrivningar		
Vid årets början	-	-
Årets nedskrivningar	<u>-4 951 254</u>	<u>-</u>
	-4 951 254	-
Redovisat värde vid årets slut	1 270 200 157	1 209 470 696

Specifikation av värdepapper	Börsvärde eller motsv	Redovisat värde
Svenska aktier	772 621 883	786 434 082
Utländska aktier	235 663 700	235 740 555
Svenska räntebärande vp	261 914 574	252 976 774
Årets nedskrivningar	<u>-</u>	<u>-4 951 254</u>
	1 270 200 157	1 270 200 157

Not 9**Övriga fordringar**

	2011-12-31	2010-12-31
Fastigheter under försäljning	3 265 751	2 292 751
Övriga fordringar	<u>2 985 214</u>	<u>1 586 833</u>
	6 250 965	3 879 584

Not 10**Förutbetalda kostnader och upplupna intäkter**

	2011-12-31	2010-12-31
Provisionsintäkter Öhman Fonder	1 575 886	1 602 823
Upplupna ränteintäkter	28 612	1 485 439
Övriga förutbetalda kostnader	<u>6 138 421</u>	<u>14 082 461</u>
	7 742 919	17 170 723

Not 11 Eget kapital	Donations- kapital	Värdesäkrings- kapital	Kapitalförvaltn- utjämningsfond	Balanserat kapital
Vid årets början	3 733 178	600 752 789	298 000 000	114 549 971
Reserveringar	-2 105 600			2 105 600
Årets resultat				28 272 382
Externa fonder				233 000
Omklassific. till långf. skuld	-1 627 578			
Vid årets slut	-	600 752 789	298 000 000	145 160 953

Under året har efter utredning 2 105 600 kronor förts från donationskapitalet till balanserat kapital. Fonder som förts över är Samfonden för TBC, Allmänna fonden, Scharpska fonden, Nordinska fonden, Hanssonska fonden, Linderska fonden, Larssonska fonden och Gunnersgårdiska fonden.

Till donationskapitalet förs årligen, i enlighet med villkor givna vid donationerna, viss del av dess avkastning. För år 2011 har detta bara gjorts för Byttnerska fonden, 44 222 kronor. Byttnerska fonden har redovisats som egen stiftelse och därigenom omklassificerats till långfristig skuld. Utgående saldo är 1 627 578 kronor.

Externa fonder och stiftelser som Kronprinsessan Margaretas fond, Eftervård Nordinska, Forskningsanslag von Malmborg och Margareta Trägårds stiftelse har också efter utredning förts över till balanserat kapital, 233 000 kronor.

Kapitalförvaltningens utjämningsfond utgörs av avsättningar från tidigare års realisationsvinster och har till syfte att tas i anspråk för bokföringsmässiga nedskrivningar och realiserade förluster.

Not 12

Ulla & Gösta Minnesfond, Byttnerska stiftelsen

Från Ulla och Gösta Johanssons minnesfond, får Hjärt-Lungfonden avyttra 1/15-del per år av ursprungliga antalet aktier och redovisa detta som en gåva.

Byttnerska fonden är redovisad som egen stiftelse per 1/1-2011.

	2011-12-31	2010-12-31
Byttnerska fonden	893 279	884 435
Byttnerska fond ränta	734 298	698 920
	1 627 577	1 583 355

Not 13

Beviljade anslag

	2011-12-31	2010-12-31
Enskilda anslag	159 370 816	129 325 000
Forskningsstipendier	13 784 000	10 277 000
Forskartjänster	5 225 118	13 542 884
Resestipendier	1 149 386	683 154
Speciella projekt	57 257 384	71 273 521
	236 786 704	225 101 559

Not 14
Medel erhållna från externa fonder och stiftelser

Avser medel från Oscar den II minnesfond.

Not 15		
Upplupna kostnader och förutbetalda intäkter	2011-12-31	2010-12-31
Förutbetalda medlemsavgifter	541 500	553 700
Upplupet förvaltningsarvode	272 707	464 901
Övriga upplupna kostnader	4 943 728	4 047 599
	<u>5 757 935</u>	<u>5 066 200</u>

Stockholm den 16 mars 2012

Anna-Karin Lundin
 Ordförande

Jan-Åke Björklund

Martin Nicklasson

Monica Carlsson

Kerstin Ström

Cecilia Schön Jansson

Maj-Charlotte Wallin

Lars Lundquist

Anders Westerberg

Anna Nergårdh

Vår revisionsberättelse har lämnats 2012-03-18
 KPMG AB

Anders Taaler
 Auktoriserad revisor

Mona Schlyter
 Lekmannarevisor

Revisionsberättelse

Till föreningsstämman i Hjärt-Lungfonden
org nr: 802006-0763

Rapport om årsredovisningen

Vi har reviderat årsredovisningen för Hjärt-Lungfonden för år 2011.

Styrelsens ansvar för årsredovisningen

Det är styrelsen som har ansvaret för att upprätta en årsredovisning som ger en rättvisande bild enligt årsredovisningslagen och för den interna kontroll som styrelsen bedömer är nödvändig för att upprätta en årsredovisning som inte innehåller väsentliga felaktigheter, vare sig dessa beror på oegentligheter eller på fel.

Revisorernas ansvar

Vårt ansvar är att uttala oss om årsredovisningen på grundval av vår revision. Vi har utfört revisionen enligt International Standards on Auditing och god revisionssed i Sverige. Dessa standarder kräver att vi följer yrkesetiska krav samt planerar och utför revisionen för att uppnå rimlig säkerhet att årsredovisningen inte innehåller väsentliga felaktigheter.

En revision innefattar att genom olika åtgärder inhämta revisionsbevis om belopp och annan information i årsredovisningen. Revisorn väljer vilka åtgärder som ska utföras, bland annat genom att bedöma riskerna för väsentliga felaktigheter i årsredovisningen, vare sig dessa beror på oegentligheter eller på fel. Vid denna riskbedömning beaktar revisorn de delar av den interna kontrollen som är relevanta för hur föreningen upprättar årsredovisningen för att ge en rättvisande bild i syfte att utforma granskningsåtgärder som är ändamålsenliga med hänsyn till omständigheterna, men inte i syfte att göra ett uttalande om effektiviteten i föreningens interna kontroll. En revision innefattar också en utvärdering av ändamålsenligheten i de redovisningsprinciper som har använts och av rimligheten i styrelsens uppskattningar i redovisningen, liksom en utvärdering av den övergripande presentationen i årsredovisningen.

Stockholm den 18 mars 2012

KPMG AB

Anders Taaler

Auktoriserad revisor

Vi anser att de revisionsbevis jag vi har inhämtat är tillräckliga och ändamålsenliga som grund för våra uttalanden.

Uttalanden

Enligt vår uppfattning har årsredovisningen upprättats i enlighet med årsredovisningslagen och ger en i alla väsentliga avseenden rättvisande bild av föreningens finansiella ställning per 2011-12-31 och av dess finansiella resultat och kassaflöden för året enligt årsredovisningslagen. Förvaltningsberättelsen är förenlig med årsredovisningens övriga delar.

Rapport om andra krav enligt lagar och andra författningar samt stadgar

Utöver vår revision av årsredovisningen har vi även reviderat styrelsens förvaltning för Hjärt-Lungfonden för år 2011.

Styrelsens ansvar

Det är styrelsen som har ansvaret för förvaltningen.

Revisorernas ansvar

Vårt ansvar är att med rimlig säkerhet uttala oss om förvaltningen på grundval av vår revision. Vi har utfört revisionen enligt god revisionssed i Sverige.

Som underlag för vårt uttalande om ansvarsfrihet har vi utöver vår revision av årsredovisningen granskat väsentliga beslut, åtgärder och förhållanden i föreningen för att kunna bedöma om någon styrelseledamot har företagit någon åtgärd eller gjort sig skyldig till försummelse som kan föranleda ersättningskyldighet.

Vi anser att de revisionsbevis vi har inhämtat är tillräckliga och ändamålsenliga som grund för vårt uttalande.

Uttalande

Vi tillstyrker att föreningsstämman beviljar styrelsens ledamöter ansvarsfrihet för räkenskapsåret.

Mona Schlyter

Kodrapport för Hjärt-Lungfonden 2011

Frivilligorganisationernas insamlingsråd (FRII) har enats om att tillämpa en kvalitetskod för penninginsamlade organisationer. Syftet med koden är att skapa öppenhet och göra det lättare för alla intressenter att skapa sig en fördjupad bild av verksamheten. Syftet är också att skapa en gemensam värdegrund för insamlingsorganisationer. Ytterst handlar kvalitetskoden om att vinna, behålla och öka givarnas och omvärldens förtroende för insamling.

Styrelsen för Hjärt-Lungfonden avlämnar här kodrapport för 2011

Stockholm den 16 mars 2012

Anna-Karin Lundin

Ordförande

Jan-Åke Björklund

Monica Carlsson

Cecilia Schön Jansson

Lars Lundquist

Anna Nergårdh

Martin Nicklasson

Kerstin Ström

Maj-Charlotte Wallin

Anders Westerberg

FRII koden paragrafer	Följer	Följer inte	Förklaring om koden inte följs	Hur informationen finns tillgänglig
1. Övergripande principer i FRIIs kvalitetskod				
1.1 Organisationens värdegrund	x			Webbplats
1.2 Respekt	x			
1.3 Öppenhet	x			
1.4 Kvalitet	x			
1.5 Engagemang	x			
2. Förhållningssätt till omvärlden				
2.1 Redogörelse för beroendeförhållanden	x			Årsredovisning
2.2 Riktlinjer för val av samarbetspartner	x			
2.3 Betydande samarbetspartner	x			Webbplats, årsredovisning
2.4 Krav på samarbetspartner	x			
2.5 Motverka oegentligheter	x			
3. Mål och måluppfyllelse				
3.1 Målen omsätts genom aktiviteter	x			
3.2 Måluppfyllelse	x			
3.3 Redovisning av måluppfyllelse	x			Webbplats, Forskningsrapport

FRII koden paragrafer	Följer	Följer inte	Förklaring om koden inte följs	Hur informationen finns tillgänglig
4. Styrning, ledning och kontroll. Riktlinjer för ideella föreningar				
4.1 Stadgar och högsta beslutande organet				
4.1.1 Stadgarnas innehåll	x			Webbplats
4.1.2 Högsta beslutande organet				
4.1.2.1 Kallelse mm	x			Webbplats
4.1.2.2 Styrelsens och revisorernas närvaro	x			
4.1.2.3 Genomförande	x			
4.1.2.4 Protokoll - årsmöte	x			Webbplats
4.2 Tillsättning av styrelse och revisorer - Valberedning				
4.2.1 Tillsättning av valberedning	x			
4.2.2 Valberedningens uppgift	x			
4.2.3 Styrdokument och kompetensbehov	x			
4.2.4 Formella hinder som styrelseledamot	x			
4.2.5 Mandatperioder och möjligheter till omval	x			Webbplats
4.2.6 Information om valberedningen	x			Webbplats
4.2.7 Information om styrelsen	x			Webbplats
4.5 Styrelsen				
4.5.1 Styrelsens arbetsordning				
4.5.1.1 Arbetsordning och utskott - Krav på skriftlig arbetsordning	x			
4.5.1.2 Styrelseordförandens åtaganden	x			
4.5.1.3 Styrelseledamöternas åtaganden	x			
4.5.1.4 Styrelseledamöternas personliga ansvar	x			
4.5.1.5 Jäv och oberoende		x	Jävsregler ingår inte i styrelsens arbetsordning, men finns i ett separat dokument om jävsregler som styrelsen beslutar om.	
4.5.1.6 Tillsättning och utvärdering av högste tjänstemannen	x			
4.5.1.7 Protokoll	x			
4.5.1.8 Utvärdering av styrelsens arbete	x			
4.5.2 Styrelsens arvodering				
4.5.2.1 Offentlighet	x			Webbplats
4.5.3 Styrelsens rapportering				
4.5.3.1 Redovisning av måluppfyllelse	x			Webbplats, Forskningsrapport
4.5.3.2 Finansiell rapportering	x			Årsredovisning på webbplatsen
4.5.4 Intern kontroll				
4.5.4.1 Utvärdering av intern kontroll	x			

FRII koden paragrafer	Följer	Följer inte	Förklaring om koden inte följs	Hur informationen finns tillgänglig
4.5.4.2 Rapportering om intern kontroll	x			
4.5.5 Arbete med redovisnings- och revisionsfrågor				
4.5.5.1 Säkerställande av kvaliteten i den finansiella rapporteringen	x			
4.5.5.2 Ansvar för verksamheten i "efterföljande led" (i förekommande fall)		x	HLF kontrollerar att forskarna följer anvisningarna för forskningsstöd. Återrapportering av projekt sker årsvis. Däremot lämnas ingen finansiell redovisning under 2011 till HLF. Under 2011 har HLF tillsammans med andra privata forskningsfinansiärer beslutat att betala en projektrelaterad kostnad på maximalt 18 procent. Universiteten önskar att HLF och övriga privata forskningsfinansiärer i görligaste mån betalar den projektrelaterade kostnaden, som varje enskilt universitet har. Det nya redovisningssystemet, som universitet och högskolor har infört kommer fonden att på sikt kunna ta del av.	
4.5.6 Styrelsens övriga uppgifter				
4.5.6.1 Riktlinjer för finansiering	x			
4.5.6.2 Riskanalys - och utvärdering	x			
4.5.6.3 FRIIs Kvalitetskod tillämpas	x			Webbplats, årsredovisning
4.6 Ledande befattningshavare				
4.6.1 Instruktion till högsta tjänsteman				
4.6.1.1 Instruktion från styrelsen	x			
4.6.1.2 Ansvarsfördelning styrelsen och högsta tjänstemannen	x			
4.6.1.3 Högsta tjänstemannens roll i styrelsearbetet	x			
4.6.2 Ersättning till ledande befattningshavare				
4.6.2.1 Policy/riktlinjer gällande ersättning till ledande befattningshavare		x	Vi har ingen skriven policy. Löner för ledande befattningshavare sätts av generalsekreterare efter samråd med styrelsens ordförande och skattmästare.	
4.6.2.2 Ersättning till ledande befattningshavare	x			Årsredovisning

FRII koden paragrafer	Följer	Följer inte	Förklaring om koden inte följs	Hur informationen finns tillgänglig
5. Insamling				
5. Insamling	x			
5.1 Innehav av 90-konto	x			Webbplats, årsredovisning
5.2 Policy/riktlinjer för insamling	x			
5.3 Förtroende	x			
5.4 Organisationens ansvar	x			Insamlingspolicy, webbplats
5.5 Insamlingens ändamål	x			Insamlingspolicy, webbplats
5.6 Åtterrapporering	x			Insamlingspolicy, webbplats
5.7 Kostnader	x			Insamlingspolicy, webbplats, årsredovisning
5.8 Respekt för givaren	x			
5.9 Gåvor till särskilda ändamål	x			
5.10 Återbetalning av gåva	x			
5.11 Att tacka nej till gåva	x			
5.12 Bild och text i insamlingsarbetet	x			
5.13 Minderåriga i insamlingsarbetet	x			
5.14 Marknadsföring	x			
5.15 Gåvor i form av fast egendom	x			
6. Medarbetare (anställda och frivilliga)				
6.1 Policies/riktlinjer för anställda	x			Internt tillgänglig.
6.2 Uppföranderegler	x			
6.3 Frivilliga		x	Vi har inte frivilliga anställda.	
6.4 Respekt för medarbetarnas rättigheter	x			
6.5 Kompetensutveckling	x			
6.6 Utvärdering	x			
7. Rapportering och information (beskriver vad koden kräver anges i ovanstående punkter).				
7.1 Kodrapport	x			Webbplats, årsredovisning
7.2 Finansiell rapportering - årsredovisning	x			Webbplats
7.3 Årsredovisning eller särskild rapport	x			Webbplats
7.4 Webbplatsen	x			Webbplats
7.5 Annan offentlig redovisning	x			Webbplats
7.6 Auktoriserad eller godkänd revisor	x			Årsredovisning
7.7 Utökad granskningskyldighet	x			

Hjärt Lungfonden

Svenska Nationalföreningen mot Hjärt- och Lungsjukdomar

Box 5413, Biblioteksgatan 29, 114 84 Stockholm.

Tel 08-566 24 200. Fax 08-566 24 229

Insamlingskonto pg 90 91 92-7, bg 909 - 1927.

www.hjart-lungfonden.se