

Verksamhetsberättelse 2009



Vår organisation

Huvudmän

Anneli Alhanko, Christina Andersson, Catarina Andersson-Forsman, Rutger Barnekow, Erik Berglund, Lars Bern, Ewa Billing, Birgitta Blom, Göran Boëthius, Gunilla Bolinder, Gunnar Boman, Anita Broberger Aperia, Björn Brorström, Tove Bångstad, Johan Calltorp, Annika Dopping, Elisabeth Douglas, Agneta Dreber, Olof Edhag, Madeleine Ekholm, Bo G Eriksson, Bengt O Eriksson, Björn Fjaestad, Jan Froborg, Margretha Haglund, Göran K Hansson, Sven-Olof Hedengren, Carl Erik Hedlund, Gösta Jedberger, Bengt Kjell, Örjan Klein, Kristina Lidman, Per Lindblad, Marianne Lundius, Lillemor Mundebo, Nils Nyberg, Ewa Persson, Lil Ryott, Marianne Ränk, Björn Savén, Mona Schlyter, Jens Schollin, Hans Sievertsson, Lena Treschow Torell, Lars Wedenbom, Thomas Wiklund, Claes Wilhelmsson, Lars-Gösta Wiman, Björn Vingård, Johan Winnerblad, Håkan Åström.

Valberedning

Gunilla Bolinder (sammankallande) gunilla.bolinder@karolinska.se,
Gunnar Boman, Johan Calltorp, Hans Siversson, Björn Vingård.

Styrelse

Prinsessan Christina, fru Magnuson, (hedersordförande), Anna-Karin Lundin (ordförande),
Nina Rehnqvist-Ahlberg (vice ordförande), Lars Lundquist (skattmästare), Jan-Åke Björklund,
Cecilia Schön Jansson, Martin Nicklasson, Kerstin Ström, Anders Westerberg,
Monica Carlsson (arbetstagarrepresentant), Birgit Eriksson (arbetstagarrepresentant).

Forskningsråd

Professor Anders Waldenström (ordförande)
Professor Claes-Göran Löfdahl (vice ordförande)
Professor Jan Borén, Professor Gunnar Engström, Professor Ulf de Faire,
Professor Sverker Jern, Professor Lena Jonasson, Professor Kjell Larsson,
Docent Eva Lindberg, Professor Anders Lindén, Professor John Pernow,
Professor Elisabeth Stähle, Professor Lars Wallentin

Kansli

Katharina Almstedt, Terese Bergfeldt, Richard Björk, Susanne Bodin, Ove Brandt,
Monica Carlsson, Louise Derk, Daniel Edelsvärd, Birgit Eriksson, Karima Ettayebi,
Martina Forsström, Lena Fredriksson, Katarina Gunsell, Anna Henriksson,
Christina Hillerström, Roger Höglund, Lotta Johansson, Staffan Josephson, Linda Kaplan,
Håkan Karlsson, Ulrica Klettner, Christa Larsvall, Karin Loothagen, Maria Lundberg,
Kim Matthis, Magnus Moland, Hans Schweitz, Karolina Sjöstedt, Anna Sjöström,
Göran Sjöström, Kristina Sparreljung, Ingela Spongh, Sofie Thiger, Sara Thuresson,
Jessica Öberg.

Innehåll

Återigen ett bra år för Hjärt-Lungfonden och svensk forskning	2
Kampen mot de stora folksjukdomarna	4
Förvaltningsberättelse	9
Resultaträkning	13
Balansräkning	14
Kassaflödesanalys	16
Redovisningsprinciper och bokslutskommentarer	17
Noter	19
Revisionsberättelse	25
Kodrapport	26

Återigen ett bra år för Hjärt-Lungfonden och svensk forskning

2009 BLEV ETT mycket bra år för Hjärt-Lungfonden och den svenska hjärt- och lungforskningen. Tack vare en framgångsrik insamling kunde vi dela ut rekordbeloppet 153 miljoner till forskningen – något som inte varit möjligt utan dig som medlem och givare. Det är en ökning på 13 miljoner kronor från 2008 men trots denna ökning räcker inte pengarna utan forskningen inom hjärt-lungområdet går fortfarande på knäna. Hjärt-Lungfonden kan fortfarande endast finansiera ca 13% av de pengar som forskarna har sökt. Vi har alltså en bit kvar innan vi kan känna oss helt nöjda.

En del av de insamlade medlen går varje år till en forskare som får Lars Werkös högre forskartjänst. Tjänsten innebär möjlighet att forska på halvtid och är på drygt tre miljoner kronor. 2009 gick tjänsten till professor Jan Hedner vid Sahlgrenska universitetssjukhuset i Göteborg. Han forskar kring andningsuppehåll under sömnen – sömnapné. Varje år utreds 30 000 svenskar för sömnapné och de drabbade löper ökad risk att få hjärtinfarkt och stroke.

Jag är väldigt glad över att kunna berätta att vår kampanj med tema *plötsligt hjärtstopp* i september gav ett gott resultat. Under våren kommer drygt 100 hjärtstartare att delas ut till taxibolag på elva orter i Sverige samt till polisen i Stockholm. Efter som taxichaufförer och poliser ofta kan vara tidigt på plats när en människa drabbats av hjärtstopp kan de göra snabba insatser för att rädda liv. Vi hoppas mycket på denna nya satsning.

Vi har fortsatt vårt arbete med att göra hjärtbarnen synliga och att skapa resurser till forskning inom detta angelägna område. Tack vare många gåvor kan vi nu tillsätta flera forskartjänster inom barnkardiologi vilket innebär att vi nu kan börja

forska på allvar med hjälp av de 3D-ultraljudsmaskiner vi samlade in till 2008! Vi har också fortsatt vårt arbete kring kvinnors hjärtan, KOL, plötsligt hjärtstopp och inte minst hjärtinfarkt.

När det gäller forskningsfinansieringen har Hjärt-Lungfonden fortsatt satsningen på högkvalitativ konkurrensutsatt forskning där endast de bästa ansökningarna får stöd. Fonden fokuserar på klinisk forskning. Många spännande forskningsprogram är nu satta och vi kommer löpande rapportera om dessa i vår tidning *Forskning för hälsa* samt på webben och i särskilda rapporter. En av de riktigt stora satsningarna 2009 var 15 miljoner kronor som satsades i ett projekt som handlar om individualiserad medicinering. Visionen är att behandlingen skall anpassas efter just dina behov och hur din kropp fungerar. Det kommer att minska bieffekter av medicinering och göra behandlingen effektivare.

Låt oss nu tillsammans fortsätta den positiva trenden och öka insamlingarna till forskningen så att alla våra visioner kan bli verklighet.

Staffan Josephson
Generalsekreterare Hjärt-Lungfonden



Kampen mot de stora folksjukdomarna

HJÄRT-LUNGFONDEN ÄR Sveriges största och viktigaste finansör av oberoende medicinsk forskning kring de stora folksjukdomarna – hjärt- och lungsjukdomarna. Hjärt-Lungfondens huvudfokus ligger på forskning men fonden bedriver även ett omfattande informationsarbete i form av medicinsk information, rapporter, webb och medlemstidningen Forskning för hälsa.

Hjärt-Lungfonden har ökat utdelningarna i forskningen de senaste fem åren i takt med att insamlingarna blivit allt mer lyckosamma. Under 2009 kunde drygt 153 miljoner kronor delas ut vilket är 13 miljoner kronor mer än 2008.

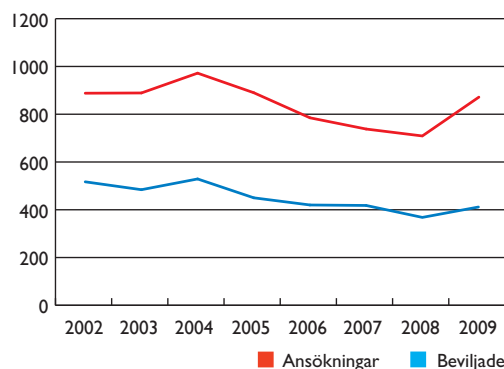
Hjärt-Lungfonden har valt att behålla strategin att erbjuda stödformer till olika typer av forskning och till forskare på olika nivåer. Tyngdpunkten skall vara på klinisk forskning. Huvuddelen går till högkvalitativa projekt efter öppen ansökan, men även större riktade satsningar genomförs. Flera stödformer finns även för yngre forskare för att förbättra och säkerställa återväxten i forskarledet. En viktig åtgärd för forskare som befinner sig i ett tidigt skede av sin karriär är att den nya stödformen doktorandtjänster infördes under året samt att ett helt nytt försäkringsskydd infördes för våra stipendiater. Dessa initiativ har mottagits väl av forskarsamhället och vi kommer fortsätta vårt arbete att kontinuerligt se över våra stödformer för att maximera nyttan med de forskningsmedel som är tillgängliga.

Hjärt-Lungfonden finansierar forskning kring våra stora folksjukdomar. Fonden har formulerat tio forskningsmål och dessa redovisas på www.hjart-lungfonden.se.

Hjärt-Lungfondens forskning 2009

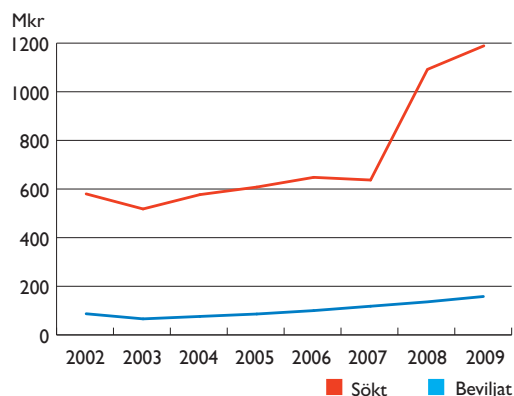
Hjärt-Lungfonden kunde dela ut rekordbeloppet 153 miljoner kronor 2009.

Efter några år med allt färre antal ansökningar till Hjärt-Lungfonden ser vi nu ett trenderbrott. Tidigare års minskning avsåg i första hand ansökningar från yngre forskare med korttidsstipendier.



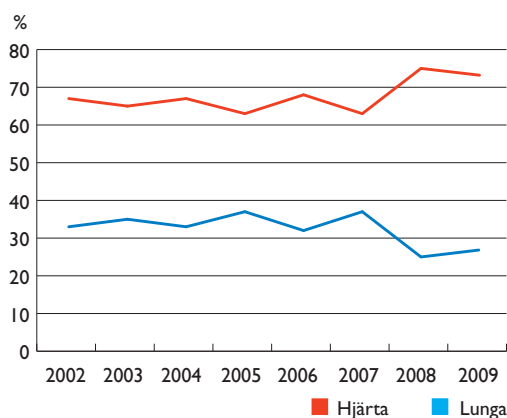
Antal inkomna och beviljade ansökningar 2002-2009

Söktrycket på Hjärt-Lungfonden har ökat dramatiskt de senaste två åren. Redan 2008 passerades miljardvallen och under 2009 kan vi se att Hjärt-Lungfonden fick in ansökningar till ett värde av närmare 1,2 mdr kronor. Hjärt-Lungfonden har tack vare goda insamlingar kunnat öka utdelningarna, dock inte i motsvarande takt som behovet ökat.



Sökt och beviljat belopp 2002-2009

Hjärt-Lungfondens ambition är att fördela 70% av tillgängliga medel på kardiovaskulär forskning och 30% på lungmedicinsk forskning.

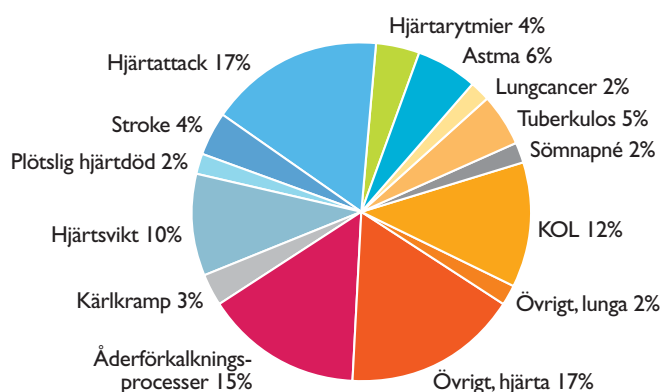


Fördelning av beviljade medel mellan hjärta och lunga 2002-2009

Fördelning av medel efter

Hjärt-Lungfondens forskningsmål

Hjärt-Lungfonden har satt mål för forskningen för att göra tydligt vilken ambition fonden har med olika forskningsinriktningar. Här redovisas fördelade medel efter respektive forskningsmål.



Beviljade medel 2007 – 2009

Information och opinionsbildning

Hjärt-Lungfonden arbetar intensivt med att föra fram behovet av forskning samt genomför olika insatser för att öka kunskapen om hjärt- och lungsjukdomarna i samhället. Under 2009 har webben som kanal slagit igenom på allvar. Uppemot en halv miljon människor har besök fondens webbplats som sammanfattar forskningsläget, redovisar olika forskningsprogram, beskriver förebyggande åtgärder med mera. Även insamlingen av pengar via nätet ökar och fonden har under året arbetat med att säkra upp olika domäner och har vidtagit flera varumärkesskyddande åtgärder.

En stor del av informationsarbetet är samordnat tematiskt med fondens övriga kampanjarbete vilket innebär att nytt material tas fram i samband med olika marknads- och insamlingsaktiviteter. Exempel på detta är att nya patientbroschyrer tas fram i samband med kampanjer. Tidningen Forskning för hälsa som utkommit med fyra nummer under året anpassas även den tematiskt efter de insamlings- och informationskampanjer som fonden driver.

Nya temaskrifter som framtagits under året har haft tema Plötsligt hjärtstopp och Tobak.

Förutom denna nyproduktion har den allmänna efterfrågan medfört att omtryck gjorts av temaskrifterna Hjärtinfarkt, Kärlkramp, Hjärtsvikt, Blodtrycket, Sömnapné, Diabetes,

Kolesterol, Barnhjärtan, Kvinnors hjärtan och lungor samt Hjärtrytmrubbningar.

Totalt genomfördes åtta medicinska föreläsningar och tre av dessa filmades och kan följas på www.hjart-lungfonden.se.

Flera opinionsbildande aktiviteter genomfördes under 2009. Bland annat gjordes under kvinnohjärtmånaden ett kvinnohjärtindex som visade att kvinnor får vissa behandlingar i mindre utsträckning än män. Ett annat exempel är att vi tog fram statistik kring IVPA, i väntan på ambulans-avtal. Båda dessa exempel genererade stort intresse i medierna och vi kan se att dessa frågor redan debatterats inom vård- och landstingssektorn.

Hjärt-Lungfonden har även arbetat för att riksdagen skall besluta om avdragsrätt för gåvor till bland annat forskning. Hittills har intresset varit svalt från flera politiska grupperingar.





Fonden var även aktiv gällande remissvaret till den statliga utredningen kring klinisk forskning vars slutbetänkande lämnades på försommaren 2009.

Hjärtrapporten 2009

Ännu en rapport kring hjärthälsoläget i Sverige gavs ut i september månad. Nytt för året var samarbetet med de svenska hjärt-kärlregistren, Swedeheart. Genom samarbetet med Swedeheart kunde fonden i Hjärtrapporten lansera ett kvalitetsindex för hjärtsjukvården i Sverige, vilket gav stora rubriker i medierna. Hjärtrapporten har gjort ett stort avtryck och bidrar till ökad förståelse av hjärtsjukdomarna. Rapporten går att beställa eller ladda ned via www.hjart-lungfonden.se.

Närvaro på sjukhusen

Under året har samarbetet med sjukhusen fortsatt för att nå ut med fondens informationsmaterial. Temaskrifter om hjärt- och lungsjukdomar har gjorts tillgängliga för patienter, anhöriga och sjukvårdspersonal. Utöver detta har också affischer med Hjert-Lungfondens forskningsmål satts upp på olika kliniker. Materialet har tagits emot mycket väl och samarbetet med kliniker och mottagningsar kommer att fortsätta under 2010.

Insamling och kampanjer

Det har varit ett lyckosamt år för Hjert-Lungfondens insamling. Allt fler visar intresse för fondens frågor och vill bidra till forskningen. Hjert-Lungfonden har ökat insamlingen till 176 miljoner kronor, vilket är mer än någonsin.

Hjert-Lungfonden arbetar strukturerat med årsplanering av samtliga kampanjer. Kampanjerna är tematiska och ligger månadsvis under året. De flesta kampanjer innehåller både insamlings- och informationsbudskap.

Företag visar ett stort intresse och engagemang för Hjert-Lungfondens kampanjer och mål. En del företag deltog under året i försäljningen av hjärtepins, andra med sponsring. Flera framgångsrika samarbeten utvecklades i kampanjerna och bidrog till uppmärksamhet och insamling.



Sven Nordqvist (barnen) och Charlotte Perrelli (Pinocchio) utformade 2009 års hjärtepins.

I januari lanserades en kampanj som inriktades på testamentariska gåvor. Preliminära siffror visar på en stor framgång och fonden kommer fortsätta på detta inslagna spår. Februari dominerades av Alla barnhjärtans månad och mars fokuserades på kvinnohjärtat.



Fler kvinnor dör av hjärtsjukdomar än av någon annan sjukdom.

Vi KAN ändra på den saken!

Amelia Adamo
AMELIA ADAMO

Varje kvart drabbas någon av hjärtattack och varje timme dör någon och **fler kvinnor dör av hjärtsjukdom än av någon annan sjukdom!** De kvinnor som tror att det bara är män som drabbas har alltså invaggat sig i en livsfarlig trygghet.

Vi har inte tillräcklig kunskap om kvinnors hjärtsjukdomar. Forskningen hittills har mest varit fokuserad på män och deras symptom. Men kvinnor och män reagerar olika.

Nu måste vi forska mer på kvinnors hjärtan och titta på vad som skiljer kvinnor och män åt.

Sverige har skickliga forskare och det saknas inte forskningsuppslag, men det saknas pengar. Det är Hjärt-Lungfonden, inte staten, som bekostar det mesta av den oberoende hjärtforskningen.

Ring 0200-89 1900
och säg att din gåva ska gå till kampanjen "Rädda kvinnohjärtat"

Under mars 2009 är målet att samlas in 5 miljoner kronor för att bekosta två forskartjänster helt inriktade på kvinnors hjärtsjukdomar.

Din gåva gör nytta och ger fler kvinnohjärtan chansen att klappa längre.

Hjärt  Lungfonden

HJÄRTSJUKDOMARNA SKA BESEGRAS
pg 90 91 92-7 www.hjart-lungfonden.se

Hjärtinfarkt var det övergripande temat under april/maj samt under oktober/november. Sommarmånaderna var mer inriktade på att berätta om framsteg som har gjorts inom forskningen. Under augusti månad var temat KOL, september tillägnades plötsligt hjärtstopp och december var en mer allmänt inriktad insamlingsmånad.

Givare och medlemmar gavs möjlighet att lyssna till forskare på de sju seminarier som hölls under året men också att besöka oss på Blåljusdagen i Kungsträdgården i Stockholm 19 september för att lära mer om plötsligt hjärtstopp.

PostkodLotteriet

Samarbetet med PostkodLotteriet har fortsatt under året och fonden kunde glädja sig åt ett bidrag på hela 22 miljoner kronor till forskning. Bidraget från PostkodLotteriet har varit helt avgörande för Hjärt-Lungfonden när det gäller att kunna utlysa fondens stora forskningsanslag. Utan detta väsentliga bidrag från PostkodLotteriet hade fonden inte kunnat finansiera ett banbrytande projekt som handlar om individualiserad medicinering – en forskning som om den blir framgångsrik kommer revolutionera svensk hjärtmedicin.



Postkodlotteriet bidrog med hela 22 miljoner kronor till forskningen.

Förvaltningsberättelse 2009

Styrelsen för Hjärt-Lungfonden org nr 802006-0763 får härmed avge årsredovisning för räkenskapsåret 1 januari – 31 december 2009.

Allmänt om verksamheten

Hjärt-Lungfonden är en ideell förening med uppgift att främja ändamålet enligt stadgarna genom att samla in och dela ut pengar till medicinsk forskning och att informera kring de stora folksjukdomarna – hjärt- och lungsjukdomarna.

Hjärt-Lungfonden har ökat utdelningarna till forskningen de senaste fem åren i takt med att penninginsamlingarna blivit allt mer lyckosamma. Under 2009 kunde drygt 153 miljoner kronor delas ut, vilket är 13 miljoner mer än 2008.

Hjärt-Lungfonden har valt att behålla strategin att erbjuda stödformer till olika typer av forskning och till forskare på olika nivåer. Tyngdpunkten ska vara på klinisk forskning. Huvuddelen går till högkvalitativa projekt efter öppen ansökan, men även större riktade satsningar genomförs. Flera stödformer finns även för yngre forskare för att förbättra och säkerställa återväxten i forskarledet. En viktig åtgärd för forskare som befinner sig i ett tidigt skede av sin karriär är att den nya stödformen doktorandtjänster infördes under året samt att ett helt nytt försäkringsskydd infördes för våra stipendiater. Dessa initiativ har mottagits väl av forskarsamhället och vi kommer fortsätta vårt arbete att kontinuerligt se över våra stödformer för att maximera nyttan av de forskningsmedel som är tillgängliga. Hjärt-Lungfondens huvudfokus ligger på forskning, men fonden bedriver även ett

omfattande informationsarbete i form av medicinsk information, rapporter, webb och medlemstidningen Forskning för hälsa.

Utvecklingen av ansökningar

Flera år i rad har antalet ansökningar till Hjärt-Lungfonden minskat. 2009 vändes dock trenden och totalt inkom 830 ansökningar om forskningsstöd jämfört med 709 år 2008. Tack vare insamlingarna kunde även totalt antal beviljade ansökningar öka från 368 år 2008 till totalt 406 år 2009.

Hjärt-Lungfondens stora forskningsanslag

Hjärt-Lungfonden har under många år önskat utlysa ett större forskningsanslag i Sverige. Tidigare var detta inte möjligt på grund av brist på medel. Liksom under 2008 kunde dock fonden lösa finansieringen till det stora forskningsanslaget på 15 miljoner kronor mycket tack vare det stora bidraget från PostkodLotteriet.

Flera mycket bra ansökningar inkom och valet föll slutligen på ett stort projekt som rör individanpassad medicinering lett av professor Lars Wallentin vid Uppsala kliniska forskningscentrum.

Finansieringsbehovet

Totalt söktes det för över 1 miljard kronor från Hjärt-Lungfonden. Det visar på det stora behovet hos forskarna och de problem vi brottas med i nuläget. Även om Hjärt-Lungfonden kunde dela ut rekordbeloppet 153 miljoner kronor så är beviljningsgraden knappt 13%.

Fördelning mellan hjärta och lunga

Hjärt-Lungfondens grundprincip för fördelning av forskningsmedel är att 70% ska gå till hjärt-kärlforskning och 30% till lungmedicinsk forskning. 2009 blev denna fördelning något annorlunda eftersom det stora anslaget tilldelades en forskningsgrupp med inriktning på hjärta.

Information och opinionsbildning

Hjärt-Lungfonden arbetar intensivt med att föra fram behovet av forskning samt genomföra olika insatser för att öka kunskapen om hjärt- och lungsjukdomarna i samhället. Under 2009 har webben som kanal slagit igenom på allvar. Uppåt en halv miljon människor har besökt fondens webbplats som sammanfattar forskningsläget, redovisar olika forskningsprogram, beskriver förebyggande åtgärder med mera. Även insamlingen av pengar via nätet ökar och fonden har under året arbetat med att säkra upp olika domäner och vidtagit flera varumärkesskyddande åtgärder.

En stor del av informationsarbetet är samordnat tematiskt med fondens övriga kampanjarbete vilket innebär att nytt material tas fram i samband med kampanjer. Tidningen *Forskning för hälsa* som utkommit med fyra nummer under året anpassas även den tematiskt efter de insamlings- och informationskampanjer som fonden driver.

Ännu en rapport kring hjärthälsoläget i Sverige släpptes under september månad. Nytt för året var samarbetet med Swedeheart. Genom samarbetet med Swedeheart kunde fonden lansera ett kvalitetsindex i Hjärtrapporten 2009, vilket gav stora rubriker i medierna. Hjärtrapporten har gjort ett stort avtryck och

bidrar till ökad förståelse för hjärtsjukdomarna. Rapporten går att beställa eller ladda ned via www.hjart-lungfonden.se.

Kampanjer

Hjärt-Lungfonden arbetar strukturerat med årsplanering av samtliga kampanjer. Kampanjerna är tematiska och ligger månadsvis under året. De flesta kampanjer innehåller både insamlings- och informationsbudskap.

I januari lanserades för första gången en kampanj som inriktades på testamentariska frågor. Februari dominerades av Alla barnhjärtans månad och mars fokuserades på kvinnohjärtat.

Hjärtinfarkt var det övergripande temat under april/maj samt under oktober/november. Sommarmånaderna var mer inriktade på att berätta om forskningens betydelse och framsteg och under augusti månad var temat KOL. September tillägnades plötsligt hjärtstopp, i november var temat återigen hjärtinfarkt och december var en mer allmänt inriktad insamlingsmånad.

PostkodLotteriet

Samarbetet med PostkodLotteriet har fortsatt under året och fonden kunde glädja sig åt ett bidrag på hela 22 miljoner kronor till forskningen. Bidraget från PostkodLotteriet har varit helt avgörande för Hjärt-Lungfonden när det gäller att kunna utlysa fondens stora forskningsanslag. Utan detta väsentliga bidrag från PostkodLotteriet hade fonden inte kunnat finansiera ett banbrytande projekt som handlar om individualiserad medicinering, en forskning som om den blir framgångsrik kommer att revolutionera svensk hjärtmedicin.

Risk och framtida utveckling

Hjärt-Lungfonden gör löpande bedömningar av det finansiella läget i omvärlden. Detta har lett till medvetna strategiska val för att säkra

upp kapital och göra reserveringar. Fonden har med andra ord en god beredskap i form av stora reserver. Nedgången i samhällsekonomi har inte slagit igenom på fondens insamlingar. Istället har insamlingarna och testamentsutvecklingen varit gynnsamma. Genom kloka finansiella beslut står fonden nu mycket stark ur ett finansiellt perspektiv.

Väsentliga händelser efter räkenskapsårets utgång

Under vintern/våren 2010 påbörjas en förundersökning i Hjärt-Lungfondens regi som syftar till att utvärdera genomförbarheten för en av de riktigt stora svenska planerade forskningssatsningarna inom hjärtområdet på senare år. Projektet, SCVDI (Swedish Cardiovascular Disease Initiative), skall försöka besvara frågan kring varför vissa plack är sprickkänsliga, vulnerabla, medan andra inte är det. I kroppens kärl finns plack, pga åderförkalkning (fettinlagringar som förkalkas med tiden). En del plack är mer ömtåliga och kan spricka. Detta kan utlösa cirkulationsstörningar, såsom kärlkramp, hjärtinfarkt och hjärninfarkt. Lyckas projektet som skall samla in data från 30 000 individer under en treårsperiod, finns det stor chans till mycket bättre förståelse för ischemisk hjärtsjukdom och att nya möjligheter öppnas för behandling som minskar risken för hjärtinfarkt och för tidig död.

Projektet skulle också ge möjlighet till att bygga upp en ny nationell biobank till stöd för forskning om hjärt-, kärl- och lungsjukdomar. Uppbyggnaden av den nya biobanken skulle skapa kraftigt förbättrade förutsättningar för svensk forskning i många år framöver vilket skulle gynna nya forskargrupper och därmed trygga återväxten för en ny generation forskare i landet.

Organisation

Medlemmarna utser tio huvudmän per år. Mandatperioden är fem år med möjlighet till omval. Huvudmännen sammanträder minst en gång per år. Det årliga huvudmannamötet, Hjärt-Lungfondens högsta beslutande organ, äger rum på våren. Huvudmännen tillsätter styrelsen som ger uppdrag till generalsekretären att ansvara för kansliets arbete. Forskningsrådet föreslår för styrelsen hur anslagen bör fördelas.

Valberedningen består av minst tre och högst fem huvudmän, som sitter i valberedningen under en treårsperiod. Valberedningens uppdrag är att ta fram förslag på nya huvudmän och ledamöter i styrelsen, som utses på medlemsmötet respektive huvudmannamötet.

Styrelsen består av 9 ordinarie ledamöter, Anna-Karin Lundin (styrelseordförande), Nina Rehnqvist-Ahlberg (vice styrelseordförande), Jan-Åke Björklund, Monica Carlsson, Cecilia Schön Jansson, Lars Lundquist (skattmästare), Martin Nicklasson, Kerstin Ström, Anders Westerberg samt en suppleant Birgit Eriksson (arbetstagarledamotens suppleant). Styrelsen ansvarar för fondens organisation och för förvaltningen av fondens angelägenheter. Styrelsen har haft 7 möten under året.

Forskningsrådets ledamöter, som är 15 personer, sitter på bestämda mandatperioder och utses på förslag från landets olika medicinska fakulteter och Svenska Läkaresällskapet. Hjärt-Lungfonden strävar efter att ha ett forskningsråd med högsta möjliga kompetens inom hjärt- och lungområdet samtidigt som rådet skall vara representativt ur ett geografiskt perspektiv.

Hjärt-Lungfonden har cirka 35 anställda som arbetar på kansliet i Stockholm. Arbetet leds av generalsekreterare Staffan Josephson, som är utsedd av styrelsen. Kansliet består av sex avdelningar: administration, ekonomi, forskningssupport, information, insamling och IT.

Mer fördjupad information om Hjärt-Lungfonden finns att hämta på webbplatsen, www.hjart-lungfonden.se

Resultat och ställning

(anges i kronor om inget annat anges)

Verksamhetsresultatet uppgick till -50 517 733 (-64 371 411). Årets negativa resultat grundar sig på en fortsatt hög utdelning av beviljade forskningsanslag. Verksamhetsintäkterna ökade med ca 21% under perioden och uppgick till 175 990 063 (145 232 981). Årets resultat uppgår till 100 757 971 (-245 919 619).

Finansiella instrument

Fonden har en långsiktig placeringshorisont. Fondens strategi är att huvuddelen av förmögenheten ska vara placerad i aktier även om en andel likvida medel eftersträvas för att säkerhetsställa de kapitalbehov som krävs för

en stabilitet i forskningsanslagen. Hjärt-Lungfonden har en av styrelsen beslutad placeringspolicy, som finns att hämta på webbplatsen. Fondens totalavkastning på placeringstillgångar, inklusive räntebärande placeringar, uppgick i år till 29,23% (-26,92%). Marknadsvärdet för fondens totala värdepappersportfölj inklusive likvida medel hos fondförvaltarna uppgår 2009-12-31 till 1 341 688 tkr (1 092 030). Realiserade resultat från värdepapper samt utdelningar, räntor och återföring från föregående års nedskrivning uppgår till 140 602 220 (-194 278 184). Totalt uppgår det redovisade resultatet från finansiella investeringar 151 275 704 (-181 548 208). Årets resultat uppgår till 100 757 971 (-245 919 619).

Vad beträffar Hjärt-Lungfondens resultat och ställning i övrigt, hänvisas till efterföljande resultat- och balansräkningar med tillhörande bokslutskommentarer.

Resultaträkning

Belopp i kronor	Not	2009-01-01 – 2009-12-31	2008-01-01 – 2008-12-31
Medlemsavgifter		838 945	916 102
Insamlade medel	1	175 128 914	144 316 879
Försäljning		22 204	–
Summa verksamhetsintäkter		175 990 063	145 232 981
Ändamålskostnader	2	–194 858 673	–179 095 916
Insamlingskostnader		–20 998 849	–20 468 791
Administrationskostnader		–10 650 274	–10 039 685
Summa verksamhetskostnader	3	–226 507 796	–209 604 392
Verksamhetsresultat		–50 517 733	–64 371 411
<i>Resultat från finansiella poster</i>			
Resultat från övriga värdepapper och fordringar som är anläggningstillgångar	4	140 602 220	–194 278 184
Utdelning från dotterbolag		2 500 000	–
Övriga ränteintäkter och liknande resultatposter	5	10 351 082	14 691 577
Räntekostnader och liknande resultatposter		–1 335	–1 632
Förvaltningskostnader		–2 176 263	–1 959 969
Summa resultat från finansiella poster		151 275 704	–181 548 208
Resultat efter finansiella poster		100 757 971	–245 919 619
Årets resultat		100 757 971	–245 919 619

Balansräkning

Belopp i kronor	Not	2009-12-31	2008-12-31
TILLGÅNGAR			
Anläggningstillgångar			
<i>Materiella anläggningstillgångar</i>			
Inventarier, verktyg och installationer	6	<u>4 220 705</u>	<u>2 669 258</u>
		4 220 705	2 669 258
<i>Finansiella anläggningstillgångar</i>			
Aktier i dotterbolag	7	100 000	100 000
Aktier och obligationer	8	<u>1 203 757 162</u>	<u>960 277 261</u>
		1 203 857 162	960 377 261
Summa anläggningstillgångar		1 208 077 867	963 046 519
Omsättningstillgångar			
<i>Kortfristiga fordringar</i>			
Kundfordringar		408 840	586 503
Skattefordringar		320 407	1 059 377
Övriga fordringar	9	2 040 590	2 176 746
Fordringar på fondkommissionärer		5 432 181	136 817 142
Förutbetalda kostnader och upplupna intäkter	10	<u>17 484 069</u>	<u>17 856 287</u>
		25 686 087	158 496 055
Kassa och bank		21 014 861	4 960 182
Summa omsättningstillgångar		<u>46 700 948</u>	<u>163 456 237</u>
SUMMA TILLGÅNGAR		1 254 778 815	1 126 502 756

Belopp i kronor	Not	2009-12-31	2008-12-31
EGET KAPITAL OCH SKULDER			
Eget kapital	II		
Bundet eget kapital			
Donationskapital		3 623 508	8 635 039
Värdesäkringskapital		600 752 789	595 394 241
		<u>604 376 297</u>	<u>604 029 280</u>
Fritt eget kapital			
Kapitalförvaltningens utjämningsfond		298 000 000	208 000 000
Balanserat kapital		3 229 120	339 495 755
Årets resultat		100 757 971	-245 919 619
		<u>401 987 091</u>	<u>301 576 136</u>
Totalt kapital		1 006 363 388	905 605 416
Kortfristiga skulder			
Leverantörsskulder		10 972 154	7 138 345
Beviljade anslag	12	223 223 562	206 129 816
Medel erhållna från externa fonder och stiftelser	13	242 000	1 245 671
Övriga skulder		1 221 922	1 792 841
Upplupna kostnader och förutbetalda intäkter	14	12 755 789	4 590 667
		<u>248 415 427</u>	<u>220 897 340</u>
SUMMA EGET KAPITAL OCH SKULDER		1 254 778 815	1 126 502 756

Ställda säkerheter och ansvarsförbindelser

Ställda säkerheter	Inga	Inga
Ansvarsförbindelser	Inga	Inga

Kassaflödesanalys

Belopp i kronor	2009-01-01 – 2009-12-31	2008-01-01 – 2008-12-31
Den löpande verksamheten		
Resultat efter finansiella poster	100 757 972	–245 919 619
Justeringar för poster som inte ingår i kassaflödet, m.m.	–188 247 001	179 997 884
	–87 489 029	–65 921 735
Betald skatt	738 970	–11 388
Kassaflöde från den löpande verksamheten före förändringar av rörelsekapital	–86 750 059	–65 933 123
<i>Kassaflöde från förändringar i rörelsekapital</i>		
Ökning(–)/Minskning(+) av rörelsefordringar	132 070 999	–127 159 114
Ökning(+)/Minskning(–) av rörelseskulder	27 518 087	9 658 342
Kassaflöde från den löpande verksamheten	72 839 027	–183 433 895
Investeringsverksamheten		
Förvärv av materiella anläggningstillgångar	–2 783 645	–1 902 106
Investeringar i finansiella tillgångar	–64 236 899	–179 346 790
Avyttring/minskning av finansiella tillgångar	10 236 197	246 662 336
Kassaflöde från investeringsverksamheten	–56 784 347	65 413 440
Årets kassaflöde	16 054 680	–118 020 455
Likvida medel vid årets början	4 960 182	122 980 637
Likvida medel vid årets slut	21 014 862	4 960 182

Tilläggssupplysningar till kassaflödesanalys

Belopp i kronor	2009-01-01 – 2009-12-31	2008-01-01 – 2008-12-31
Betalda räntor och erhållen utdelning		
Erhållen utdelning	25 136 368	39 548 230
Erhållen ränta	6 788 325	12 748 936
Erlagd ränta och förvaltningskostnader	–2 176 263	–980 801
Justeringar för poster som inte ingår i kassaflödet m m		
Av- och nedskrivningar av tillgångar	1 232 198	179 997 884
Orealiserade valutakursdifferenser	–10 236 197	–
Återföring av nedskrivning finansiella tillgångar	–179 243 002	–
	–188 247 001	179 997 884

Redovisningsprinciper och bokslutskommentarer

Belopp i kronor om inget annat anges

Allmänna redovisningsprinciper

Årsredovisningen har upprättats i enlighet med Årsredovisningslagen och Bokföringsnämndens allmänna råd för ideella föreningar och med vägledning av FRIIs mall för årsredovisning.

Verksamhetsintäkter

Intäkter redovisas till det verkliga värdet av vad som erhållits eller kommer att erhållas. Intäkter i form av gåvor och bidrag intäktsförs som huvudregel när gåvan är sakrättsligt genomförd.

Insamlade medel

Som insamlade medel inkluderas mottagna gåvor från allmänheten, företag och sponsring. Till insamlade medel räknas även testamentsgåvor, donationer, bidrag från PostkodLotteriet samt insamlade medel med gåvobevis.

Med gåva avses tillgång som lämnats utan krav på ekonomisk motprestation och redovisas enligt kontantprincipen. Även bidrag från företag och organisationer redovisas normalt i den period då bidraget erhålls. I den mån det finns avtalade men ej erhållna bidrag från företag och organisationer intäktsförs dessa efter individuell prövning. Gåvor som utgörs av annat än kontanta medel värderas till marknadsvärdet vid gåvotillfället.

Erhållna gåvor redovisas netto efter avdrag för direkta kostnader som kan uppkomma vid en försäljning av en tillgång.

Medlemsavgifter

Medlemsavgiften omfattar inbetalningar för medlemskap i Hjärt-Lungfonden.

Verksamhetskostnader

Gemensamma kostnader, lokalkostnader, kontorskostnader, IT samt vaktmästeri, fördelas mellan ändamåls-, insamlings- och administrationskostnader enligt en för verksamheten anpassad fördelningsnyckel.

Redovisning av förpliktelser

En utgift bokförs i resultaträkningen när organisationen har förpliktigt sig att utföra en viss åtgärd eller liknande. I samband med bokslut periodiseras dessa utgifter till kostnader. Av fonden beslutade forskningsanslag tas upp som kostnad vid det tillfälle som mottagaren erhållit definitivt besked om anslaget.

Ändamålskostnader

Som ändamålskostnader klassificeras sådana kostnader som har ett direkt samband med att uppfylla Hjärt-Lungfondens syfte att bekämpa hjärt-kärl- och lungsjukdomar samt att informera om dessa sjukdomar. De kostnader som ingår under ändamålskostnader är forskningsanslag, stipendier och upplysning/information samt övriga direkta kostnader hänförliga till dessa områden.

Insamlingskostnader

Som insamlingskostnader klassificeras sådana kostnader som är nödvändiga för att generera externa intäkter. Hit räknas således kostnader för annonser och reklam, minnesadresser, tackbrev, lönekostnader i insamlingsverksamheten o dyl. Hit hör även försäljningskostnader som är förenade med försäljning av varor, dvs. varukostnader, direkta försäljningskostnader samt kostnader för porto, löner o dyl.

Administrationskostnader

Administrationskostnad är den kostnad som inte ger eller skapar ett mervärde för ändamå-

let, sett med givarens ögon. Hit räknas således redovisningskostnader, kostnader för medlemsregister, årsmöten, hyra och personal mm samt övriga kostnader som inte går att hänföra till insamlings- eller ändamålskostnader.

Tillgångar och skulder

Donerade tillgångar

Tillgångar, framför allt fastigheter, aktier och andra värdepapper, som doneras till fonden värderas till ett försiktigt beräknat marknadsvärde vid gåvotillfället. Intäkten redovisas i posten Insamlade medel. I den mån avsikten är att direkt avyttra tillgången snarast möjligt, vilket är fallet med de flesta fastigheter, bokförs dessa som omsättningstillgångar. I dessa fall bokförs även en eventuell reavinst-/förlust vid avyttringen också som Insamlade medel.

Aktier och andra värdepapper

Aktier och andelar värderas till det lägsta av anskaffningsvärdet och verkligt värde. Aktier och andelar som erhålles genom testamente eller gåva värderas till marknadsvärdet vid gåvotillfället.

Fordringar

Fordringar upptas till det belopp som efter individuell prövning beräknas bli betalt.

Utländska valutor

Fordringar och skulder i utländsk valuta värderas till balansdagens kurs.

Anläggningstillgångar

Materiella anläggningstillgångar skrivs av systematiskt över den bedömda nyttjandetiden. Härvid tillämpas följande avskrivningstider:

Datorer	3 år
Övriga inventarier	5 år

Kassaflödesanalys

Kassaflödesanalysen upprättas enligt den indirekta metoden, dvs. den utgår från organisationens verksamhetsresultat. Det redovisade kassaflödet omfattar endast transaktioner som medför in- eller utbetalningar. Som likvida medel klassificeras kassa- och banktillgodohavanden samt kortfristiga placeringar dock ej de placeringstillgångar som rubriceras som finansiella anläggningstillgångar.

Koncernredovisning

Hjärt-Lungfonden är moderbolag, men med stöd av ÅRL 7 kap upprättas ingen koncernredovisning. Dotterbolaget är av ringa betydelse med hänsyn till kravet på rättvisande bild.

Noter

Not 1	2009-01-01	2008-01-01
Insamlade medel	– 2009-12-31	– 2008-12-31
Testamenten	63 258 877	46 474 256
Postkodlotteriet	22 000 113	15 020 338
Gåvor	89 869 924	82 822 285
	<u>175 128 914</u>	<u>144 316 879</u>
Not 2	2009-01-01	2008-01-01
Ändamålskostnader	– 2009-12-31	– 2008-12-31
Forskning	153 602 887	140 794 074
Upplysning och information	41 255 786	38 301 842
	<u>194 858 673</u>	<u>179 095 916</u>
Not 3	2009-01-01	2008-01-01
Anställda, personalkostnader och arvoden till styrelse	– 2009-12-31	– 2008-12-31
Medelantalet anställda		
Sverige (inom parantes andel män)	35 (26%)	35 (26%)
	<u>35 (26%)</u>	<u>35 (26%)</u>
Redovisning av könsfördelning i ledningen		
Könsfördelning i ledningen	2009-12-31	2008-12-31
	Andel kvinnor	Andel kvinnor
Styrelsen	55%	45%
Övriga ledande befattningshavare	50%	50%

Not 3, forts**Löner, andra ersättningar och sociala kostnader**

	2009-01-01 – 2009-12-31		2008-01-01 – 2008-12-31	
	Löner och ersättningar	Sociala kostnader	Löner och ersättningar	Sociala kostnader
Till generalsekreterare	849 944 1)	546 766	791 911	509 736
Till styrelsen och Forskningsråd	1 578 135	495 850	1 450 706	470 319
Övriga anställda	13 031 154	5 851 723	11 798 486	5 305 341
(varav pensionskostnad)		2) (1 722 253)		2) (1 442 394)
Totalt	15 459 233	6 894 339	14 041 103	6 285 396
(varav pensionskostnad)		(1 722 253)		(1 442 394)

1) Generalsekreteraren har ökat sin tjänstgöringsgrad till 100% (80 %) från september månad, vilket förklarar den ökade lönekostnaden.

2) Av föreningens pensionskostnader avser 225 104 (f.å. 203 604) generalsekreteraren.

Generalsekreteraren har en uppsägningstid om 3 månader vid egen uppsägning och vid uppsägning från föreningens sida är uppsägningstiden 6 månader. Utöver lön under uppsägningstiden utgår vid uppsägning från föreningens sida en avgångsersättning motsvarande 6 månaders lön.

	2009-01-01 – 2009-12-31	2008-01-01 – 2008-12-31
Total sjukfrånvaro som en andel av ordinarie arbetstid	3%	2%

Ytterliggare nedbrytning av sjukfrånvaron lämnas ej med hänvisning till ÅRL 5 kap 18a§ 4st.

Not 4**Resultat från övriga värdepapper och fordringar som är anläggningstillgångar**

	2009-01-01 – 2009-12-31	2008-01-01 – 2008-12-31
Utdelningar	22 636 368	39 548 230
Ränteintäkter, övriga	6 673 440	11 238 243
Realisationsresultat vid försäljningar	-67 950 590	-65 821 655
Årets nedskrivning	-	-179 243 002
Årets återföring av nedskrivning	179 243 002	-
	140 602 220	-194 278 184

Not 5**Övriga ränteintäkter och liknande resultatposter**

	2009-01-01 – 2009-12-31	2008-01-01 – 2008-12-31
Räntor	114 885	1 510 693
Kursdifferenser på fordringar och bankmedel	10 236 197	13 180 884
	10 351 082	14 691 577

Not 6**Inventarier, verktyg och installationer**

	2009-12-31	2008-12-31
<i>Ackumulerade anskaffningsvärden</i>		
Vid årets början	7 591 386	5 698 768
Nyanskaffningar	2 783 645	1 909 681
Avyttringar och utrangeringar	–	–17 063
	<u>10 375 031</u>	<u>7 591 386</u>
<i>Ackumulerade avskrivningar enligt plan</i>		
Vid årets början	–4 922 128	–4 180 522
Avyttringar och utrangeringar	–	3 473
Årets avskrivning enligt plan på anskaffningsvärden	–1 232 197	–745 079
	<u>–6 154 325</u>	<u>–4 922 128</u>
Redovisat värde vid periodens slut	4 220 706	2 669 258

Not 7**Aktier i dotterbolag**

	2009-12-31	2008-12-31
<i>Ackumulerade anskaffningsvärden</i>		
Vid årets början	<u>100 000</u>	<u>100 000</u>
	100 000	100 000

Spec av moderföretagets och koncernens innehav av andelar i koncernföretag

Dotterföretag	Antal andelar	Andel i% i)	Redovisat värde
Hjärt-Lungfonden Försäljnings AB	1 000	100,0	473 419
Org nr: 556675-3637 Säte: Stockholm			

Not 8		
Andra långfristiga värdepappersinnehav	2009-12-31	2008-12-31
<i>Akkumulerade anskaffningsvärden</i>		
Vid årets början	1 139 520 263	1 206 939 597
Tillkommande tillgångar	1 132 555 822	986 310 169
Avgående tillgångar	-1 068 318 923	-1 053 729 502
	<u>1 203 757 162</u>	<u>1 139 520 264</u>
<i>Akkumulerade nedskrivningar</i>		
Vid årets början	-179 243 003	-
Under året återförda nedskrivningar	179 243 003	-
Årets nedskrivningar	-	-179 243 003
	<u>-</u>	<u>-179 243 003</u>
Redovisat värde vid årets slut	1 203 757 162	960 277 261
<i>Specifikation av värdepapper</i>	<i>Börsvärde eller motsv</i>	<i>Redovisat värde</i>
Svenska aktier	691 551 913	619 029 809
Utländska aktier	254 807 198	222 705 995
Svenska räntebärande vp	388 008 799	362 021 358
	<u>1 334 367 910</u>	<u>1 203 757 162</u>
Not 9		
Övriga fordringar	2009-12-31	2008-12-31
Fastigheter under försäljning	615 751	1 045 477
Beslutade anslag från externa fonder utan förskott	-	36 000
Övriga fordringar	1 424 839	1 095 269
	<u>2 040 590</u>	<u>2 176 746</u>
Not 10		
Förutbetalda kostnader och upplupna intäkter	2009-12-31	2008-12-31
Provisionsintäkter Öhman Fonder	1 425 636	1 341 909
Upplupna ränteintäkter	1 950 836	6 205 108
Övriga förutbetalda kostnader	14 107 597	10 309 270
	<u>17 484 069</u>	<u>17 856 287</u>

Not 11 Eget kapital	Donations- kapital	Värdesäkrings- kapital	Kapitalförvaltnings- utjämningsfond	Balanserat kapital
Vid årets början	8 635 039	595 394 241	208 000 000	93 576 136
Reserveringar	-5 011 531	5 358 548	90 000 000	-90 347 017
Årets resultat				100 757 971
Vid årets slut	3 623 508	600 752 789	298 000 000	103 987 090

Till donationskapitalet förs årligen, i enlighet med villkor givna vid donationerna, viss del av dess avkastning. Under året har efter utredning 5 011 531 kr förts från Donationskapital till Värdesäkringskapital.

I donationskapitalet ingår följande fonder: Samfonden för TBC, Allmänna fonden, Scharpska fonden, Nordinska fonden, Hanssonska fonden, Linderska fonden, Byttnerska fonden, Larssonska fonden och Gunnersgårdsska fonden.

Kapitalförvaltningens utjämningsfond utgörs av avsättningar från tidigare års realisationsvinster och har till syfte att tas i anspråk för bokföringsmässiga nedskrivningar och realiserade förluster.

Not 12 Beviljade anslag	2009-12-31	2008-12-31
Enskilda anslag	129 425 000	137 800 000
Gruppanslag	400 000	1 012 620
Forskningsstipendier	12 520 000	12 066 000
Forskartjänster	24 194 717	25 548 154
Resestipendier	609 095	452 042
Medicinska register	-	121 000
Speciella projekt	56 074 750	29 130 000
	223 223 562	206 129 816

Not 13**Medel erhållna från externa fonder och stiftelser**

Avser medel från Oscar den II minnesfond, Kronprinsessan Margaretas fond, eftervård Nordiska, M Trägårdhs stiftelse och von Malmborgs fond till den del dessa medel ej har utbetalts.

Not 14**Upplupna kostnader och förutbetalda intäkter**

	2009-12-31	2008-12-31
Förutbetalda medlemsavgifter	650 900	685 750
Upplupet förvaltningsarvode	415 455	129 707
Övriga upplupna kostnader	<u>11 689 434</u>	<u>3 775 210</u>
	12 755 789	4 590 667

Stockholm den 19 mars 2010

Anna-Karin Lundin

Ordförande

Nina Rehnqvist-Ahlberg

Monica Carlsson

Lars Lundquist

Kerstin Ström

Jan-Åke Björklund

Cecilia Schön Jansson

Martin Nicklasson

Anders Westerberg

Vår revisionsberättelse har lämnats 2010-03-24

KPMG AB

Benny Wieweg

Auktoriserad revisor

Mona Schlyter

Lekmannarevisor

Revisionsberättelse

Till föreningsstämman i Hjärt-Lungfonden
Svenska Nationalföreningen mot Hjärt- och
lungsjukdomar, org nr: 802006-0763

Vi har granskat årsredovisningen och bokföringen samt styrelsens och generalsekreterarens förvaltning i Hjärt-Lungfonden för år 2009. Det är styrelsen och generalsekreterarens som har ansvaret för räkenskapshandlingarna och förvaltningen och för att årsredovisningslagen tillämpas vid upprättandet av årsredovisningen. Vårt ansvar är att uttala oss om årsredovisningen och förvaltningen på grundval av vår revision.

Revisionen har utförts i enlighet med god revisionssed i Sverige. Det innebär att vi planerat och genomfört revisionen för att med hög men inte absolut säkerhet försäkra oss om att årsredovisningen inte innehåller väsentliga felaktigheter. En revision innefattar att granska ett urval av underlagen för belopp och annan information i räkenskapshandlingarna. I en revision ingår också att pröva redovisningsprinciperna och styrelsens och generalsekreterarens tillämpning av dem samt

att bedöma de betydelsefulla uppskattningar som styrelsen och generalsekreteraren gjort när de upprättat årsredovisningen samt att utvärdera den samlade informationen i årsredovisningen. Vi har granskat väsentliga beslut, åtgärder och förhållanden i föreningen för att kunna bedöma om någon styrelseledamot eller generalsekreteraren har handlat i strid med årsredovisningslagen eller föreningens stadgar. Vi anser att vår revision ger oss rimlig grund för våra uttalanden nedan.

Årsredovisningen har upprättats i enlighet med årsredovisningslagen och ger en rättvisande bild av föreningens resultat och ställning i enlighet med god redovisningssed i Sverige. Förvaltningsberättelsen är förenlig med årsredovisningens övriga delar.

Styrelsens ledamöter har enligt vår bedömning inte handlat i strid med föreningens stadgar varför vi tillstyrker att resultat- och balansräkning fastställs för föreningen, att överskottet disponeras enligt styrelsens förslag och att styrelsens ledamöter och generalsekreteraren beviljas ansvarsfrihet för räkenskapsåret.

Stockholm den 24 mars 2010
KPMG AB

Benny Wieweg
Auktoriserad revisor

Mona Schlyter
Lekmannarevisor

Kodrapport för Hjärt-Lungfonden 2009

Frivilligorganisationernas insamlingsråd (FRII) har enats om att tillämpa en kvalitetskod för penninginsamlande organisationer. Syftet med koden är att skapa öppenhet och göra det lättare för alla intressenter att skapa sig en fördjupad bild av verksamheten. Syftet är också att skapa en gemensam värdegrund för insamlingsorganisationer. Ytterst handlar kvalitetskoden om att vinna, behålla och öka givarnas och omvärldens förtroende för insamling.

FRII koden paragrafer	Följer	Följer inte	Förklaring om koden inte följs	Hur informationen finns tillgänglig
1. Övergripande principer				
1.1 Organisationens värdegrund	x			Webbplats
1.2 Respekt	x			
1.3 Öppenhet	x			
1.4 Kvalitet	x			
1.5 Engagemang	x			
2. Förhållningssätt till omvärlden				
2.1 Redogörelse för beroende-förhållanden	x			Årsredovisning
2.2 Riktlinjer för val av samarbetspartner	x			
2.3 Betydande samarbetspartner	x			Webbplats, årsredovisning
2.4 Krav på samarbetspartner	x			
2.5 Motverka oegentligheter	x			
3. Mål och måluppfyllelse				
3.1 Målen omsätts genom aktiviteter	x			
3.2 Måluppfyllelse	x			
3.3 Redovisning av måluppfyllelse	x			Webbplats, Forskningsrapport
4. Styrning, ledning och kontroll. Riktlinjer för ideella föreningar				
4.1 Stadgar och högsta beslutande organet				
4.1.1 Stadgarnas innehåll	x			Webbplats
4.1.2 Högsta beslutande organet				
4.1.2.1 Kallelse mm	x			Webbplats
4.1.2.2 Styrelsens och revisorernas närvaro	x			
4.1.2.3 Genomförande	x			
4.1.2.4 Protokoll - årsmöte	x			Webbplats

FRII koden paragrafer	Följer	Följer inte	Förklaring om koden inte följs	Hur informationen finns tillgänglig
4.2 Tillsättning av styrelse och revisorer - Valberedning				
4.2.1 Tillsättning av valberedning	x			
4.2.2 Valberedningens uppgift	x			
4.2.3 Styrdokument och kompetensbehov	x			
4.2.4 Formella hinder som styrelseledamot	x			
4.2.5 Mandatperioder och möjligheter till omval	x			Webbplats
4.2.6 Information om valberedningen	x			Webbplats
4.2.7 Information om styrelsen	x			Webbplats
4.5 Styrelsen				
4.5.1 Styrelsens arbetsordning				
4.5.1.1 Arbetsordning och utskott - Krav på skriftlig arbetsordning	x			
4.5.1.2 Styrelseordförandens åtaganden	x			
4.5.1.3 Styrelseledamöternas åtaganden	x			
4.5.1.4 Styrelseledamöternas personliga ansvar	x			
4.5.1.5 Jäv och oberoende		x	Jävsregler ingår inte i styrelsens arbetsordning, men finns i ett separat dokument om jävsregler.	
4.5.1.6 Tillsättning och utvärdering av högste tjänstemannen	x			
4.5.1.7 Protokoll	x			
4.5.1.8 Utvärdering av styrelsens arbete	x			
4.5.2 Styrelsens arvodering				
4.5.2.1 Offentlighet	x			Webbplats
4.5.3 Styrelsens rapportering				
4.5.3.1 Redovisning av målpuppfyllelse	x			Webbplats, Forskningsrapport
4.5.3.2 Finansiell rapportering	x			Årsredovisning på webbplatsen
4.5.4 Intern kontroll				
4.5.4.1 Utvärdering av intern kontroll	x			
4.5.4.2 Rapportering om intern kontroll	x			

FRII koden paragrafer	Följer	Följer inte	Förklaring om koden inte följs	Hur informationen finns tillgänglig
4.5.5 Arbete med redovisnings och revisionsfrågor				
4.5.5.1 Säkerställande av kvaliteten i den finansiella rapporteringen	×			
4.5.5.2 Ansvar för verksamheten i "efterföljande led" (i förekommande fall)		×	HLF kontrollerar att forskarna följer anvisningar för forskningsstöd. Återrapportering av projekt sker årsvis. Däremot lämnas ingen finansiell redovisning in till HLF. Från jan 2010 har regeringen beslutat om nya regler hur kostnader för forskningsprojekt ska redovisas, vilket föranleder att HLF kommer att erhålla ekonomisk rapportering från institutionerna.	
4.5.6 Styrelsens övriga uppgifter				
4.5.6.1 Riktlinjer för finansiering	×			
4.5.6.2 Riskanalys - och utvärdering	×			
4.5.6.3 FRIIs Kvalitetskod tillämpas	×			Webbplats, årsredovisning
4.6 Ledande befattningshavare				
4.6.1 Instruktion till högsta tjänsteman				
4.6.1.1 Instruktion från styrelsen	×			
4.6.1.2 Ansvarsfördelning styrelsen och högsta tjänstemannen	×			
4.6.1.3 Högsta tjänstemannens roll i styrelsearbetet	×			
4.6.2 Ersättning till ledande befattningshavare				
4.6.2.1 Policy/riktlinjer gällande ersättning till ledande befattningshavare		×	Vi har ingen skriven policy. Löner för ledande befattningshavare sätts av generalsekreterare tillsammans med styrelsens ordförande och skattmästare.	
4.6.2.2 Ersättning till ledande befattningshavare	×			Årsredovisning

FRII koden paragrafer	Följer	Följer inte	Förklaring om koden inte följs	Hur informationen finns tillgänglig
5. Insamling				
5.1 Innehav av 90-konto	x			Webbplats, årsredovisning
5.2 Policy/riktlinjer för insamling	x			
5.3 Förtroende	x			
5.4 Organisationens ansvar	x			
5.5 Insamlingens ändamål	x			Insamlingspolicy, webbplats
5.6 Återrapportering	x			Insamlingspolicy, webbplats
5.7 Kostnader	x			Insamlingspolicy, webbplats, årsredovisning
5.8 Respekt för givaren	x			
5.9 Gåvor till särskilda ändamål	x			
5.10 Återbetalning av gåva	x			
5.11 Att tacka nej till gåva	x			
5.12 Bild och text i insamlingsarbetet	x			
5.13 Minderåriga i insamlingsarbetet	x			
5.14 Marknadsföring	x			
5.15 Gåvor i form av fast egendom	x			
6. Medarbetare (anställda och frivilliga)				
6.1 Policies/riktlinjer för anställda	x			Internt tillgänglig.
6.2 Uppföranderegler	x			
6.3 Frivilliga		x	Vi har inte frivilliga anställda.	
6.4 Respekt för medarbetarnas rättigheter	x			
6.5 Kompetensutveckling	x			
6.6 Utvärdering				
7. Rapportering och information				
7.1 Kodrapport	x			Webbplats, årsredovisning
7.2 Finansiell rapportering - årsredovisning	x			Webbplats
7.3 Årsredovisning eller särskild rapport	x			Webbplats
7.4 Webbplats	x			Webbplats
7.5 Annan offentlig redovisning	x			Webbplats
7.6 Auktoriserad eller godkänd revisor	x			Årsredovisning
7.7 Utökad granskningskyldighet	x			

Hjärt Lungfonden

Svenska Nationalföreningen mot Hjärt- och Lungsjukdomar

Box 5413, Biblioteksgatan 29, 114 84 Stockholm.

Tel 08-566 24 200. Fax 08-566 24 229

Insamlingskonto pg 90 91 92-7, bg 909 - 1927.

www.hjart-lungfonden.se