

Verksamhetsberättelse 2010



Vår organisation

Huvudmän

Anneli Alhanko, Christina Andersson, Catarina Andersson-Forsman, Anita Aperia Broberger, Rutger Barnekow, Erik Berglund, Lars Bern, Ewa Billing, Birgitta Blom, Göran Boëthius, Gunilla Bolinder, Gunnar Boman, Tove Bångstad, Johan Calltorp, Annika Dopping, Elisabeth Douglas, Agneta Dreber, Olof Edhag, Madeleine Ekholm, Bengt O Eriksson, Björn Fjaestad, Jan Froborg, Margretha Haglund, Göran K Hansson, Sven-Olof Hedengren, Carl Erik Hedlund, Mai-Lis Hellénus, Gösta Jedberger, Bengt Kjell, Örjan Klein, Kristina Lidman, Per Lindblad, Magnus Lundberg, Marianne Lundius, Nils Nyberg, Björn Odlander, Ewa Persson, Mats Qviberg, Lil Ryott, Marianne Ränk, Björn Savén, Mona Schlyter, Jens Schollin, Hans Sievertsson, Gunilla Svahn Lindström, Lena Treschow Torell, Björn Vingård, Lars Wedenborn, Claes Wilhelmsson, Johan Winnerblad.

Valberedning

Gunilla Bolinder (sammankallande), Johan Calltorp, Hans Sievertsson, Björn Vingård, Gunnar Boman (till och med 3 september 2010), Ewa Persson (från och med 3 september 2010).

Styrelse

Prinsessan Christina, fru Magnuson (hedersordförande), Anna-Karin Lundin (ordförande), Anders Westerberg (vice ordförande sedan maj 2010), Nina Rehnqvist-Ahlberg (avgick maj 2010), Lars Lundquist (skattmästare), Jan-Åke Björklund, Cecilia Schön Jansson, Martin Nicklasson, Kerstin Ström, Maj-Charlotte Wallin (från och med maj 2010), Anna Nergårdh (från och med september 2010), Monica Carlsson (arbetstagarrepresentant), Birgit Eriksson (arbetstagarrepresentant).

Forskningsråd

Professor Jan Nilsson (ordförande), professor Claes-Göran Löfdahl (vice ordförande till och med 31 december 2010, 1 januari 2011 tillträdde professor Kjell Larsson som vice ordförande), professor Jan Borén, professor Gunnar Engström, professor David Erlinge, professor Ulf de Faire, professor Ulf Hedin, professor Anders Jeppsson, professor Lena Jonasson, professor John Pernow, docent Annika Rydberg, professor Kjell Larsson, docent Eva Lindberg, professor Anders Lindén, professor Thomas Sandström.

Kansli

Katharina Almstedt, Terese Bergfeldt, Richard Björk, Susanne Bodin, Ove Brandt, Monica Carlsson, Louise Derk, Daniel Edelsvärd, Birgit Eriksson, Karima Ettayebi, Martina Forsström, Lena Fredriksson, Katarina Gunsell, Anna Henriksson, Christina Hillerström, Ann-Charlotte Johansson, Staffan Josephson, Linda Kaplan, Håkan Karlsson, Ulrica Klettner, Christa Larsvall, Karin Loohagen, Maria Lundberg, Kim Matthis, Karin Myhrström, Anna Sjödin, Karolina Sjöstedt, Anna Sjöström, Göran Sjöström, Kristina Sparreljung, Ingela Spongh, Sofie Thiger, Sara Thuresson, Jessica Öberg.

Innehåll

Hjärt-Lungfonden delar ut 160 miljoner till svensk hjärt- och lungforskning	2
Kampen mot de stora folksjukdomarna	4
Förvaltningsberättelse	12
Resultaträkning	15
Balansräkning	16
Kassaflödesanalys	18
Redovisningsprinciper och bokslutskommentarer	19
Noter	21
Revisionsberättelse	27
Kodrapport	28

Hjärt-Lungfonden delar ut 160 miljoner till svensk hjärt- och lungforskning

2010 VAR ETT framgångsrikt år för Hjärt-Lungfonden och därmed också för hjärt- och lungforskningen i Sverige. Tack vare generösa gåvor från privatpersoner och företag kunde Hjärt-Lungfonden dela ut drygt 160 miljoner kronor till forskare runt om i landet. Det är en ökning med sju miljoner kronor jämfört med 2009 och det högsta beloppet Hjärt-Lungfonden någonsin har delat ut.

Under Alla barnhjärtans månad i februari 2010 samlade Hjärt-Lungfonden in pengar till det världsunika expertnätverket Gertrud, som kommer att bli verklighet under 2011. Gertrud ger barn med hjärtfel en mer jämlik vård oavsett var i landet de föds eller bor. Med avancerad videokonferensteknik ska 25 barnhjärtkliniker, minst en i varje landsting, länkas samman. Tack vare Gertrud är expertisen aldrig längre bort än en knapptryckning och många barn kan slippa onödiga resor och väntetider. Vi på Hjärt-Lungfonden är oerhört stolta och glada över att på det här sättet kunna hjälpa Sveriges hjärtebarn.

De pengar vi samlar in går också till många spännande forskningsprojekt och till forskartjänster. Hjärt-Lungfonden stödjer löpande fler än 200 forskningsprojekt. Resultatet av dem rapporterar vi på hemsidan, www.hjart-lungfonden.se, och i vår årliga Forskningsrapport.

2010 gick Hjärt-Lungfondens stora forskningsanslag på 15 miljoner kronor till professor Leif Bjermer vid Skånes universitetssjukhus i Lund. Han och hans forskargrupp undersöker inflammation i lungornas små luftvägar och har redan gjort upptäckter som de hoppas ska leda till modernare behandlingar för astma- och KOL-patienter.

Lars Werkös högre forskartjänst 2010 gick till Stefan James, överläkare vid Akademiska sjukhuset i Uppsala och docent vid Uppsala kliniska forskningscentrum. Hans forskning handlar bland annat om att förbättra metoderna för att diagnosticera hjärt-kärlsjukdom och minska risken för återfall. Stefan James har också som mål att utveckla nya blodproppshämmande läkemedel. Lars Werkös högre forskartjänst är en treårig tjänst instiftad av Hjärt-Lungfonden och värd mer än tre miljoner kronor. Hjärt-Lungfonden bekostar halvtids forskarlön och ger dessutom ett årligt projektanslag.

Forskare i Sverige har i dag svårt att finansiera sin forskning. Därför är Hjärt-Lungfondens arbete så viktigt. År 2010 sökte landets hjärt- och lungforskare totalt 1,1 miljarder kronor i forskningsanslag från Hjärt-Lungfonden. Trots lyckad insamling kunde fonden bara dela ut 14 procent av det beloppet. Insamlingen måste med andra ord öka ytterligare, för att ge fler viktiga forskningsuppdrag chansen. Om det lyckas kommer vi på sikt att kunna minska både sjuklighet och död i hjärt- och lungsjukdom.

Hjärt-Lungfonden arbetar mycket för att öka engagemanget kring vår tids stora folksjukdomar. Det gör vi bland annat genom att varje år ge ut Hjärtrapporten och belysa hjärt-kärlläget i Sverige. Vi märker också att intresset för våra frågor ökar, liksom viljan att bidra till forskningen.

Hjärt-Lungfonden har årligen återkommande kampanjer där vi lyfter olika sjukdomsområden och behovet av forskning. Nytt för 2010 var vår kampanj för att samla in pengar till forskning kring stroke, med målet att halvera död och sjuklighet bland de 30 000 som drabbas varje år. Vi lanserade då också begreppet AKUT, som berättar hur man känner igen symptomen på stroke.

Hjärt-Lungfonden har tolv forskningsmål, mål som vi tillsammans med forskarna har enats om är möjliga att nå om bara forskningen får tillräckligt med resurser. Ett av målen är att halvera dödstalen i akut hjärtinfarkt och rädda fler än 5 000 liv om året. Låt oss nu arbeta tillsammans för att uppnå både det och våra andra livsviktiga mål.

Staffan Josephson
Generalsekreterare Hjärt-Lungfonden



Kampen mot de stora folksjukdomarna

HJÄRT-LUNGFONDEN ÄR Sveriges största och viktigaste finansiär av oberoende medicinsk forskning kring de stora folksjukdomarna – hjärt- och lungsjukdomarna. Hjärt-Lungfonden finansierar varje år fler än 200 löpande forskningsprojekt vid sjukhus och universitet runt om i landet. Hjärt-Lungfondens huvudfokus ligger på forskning men fonden bedriver även ett omfattande informationsarbete. Informationen sprids bland annat via skrifter, rapporter, föreläsningar, på hemsidan, i medlemstidningen *Forskning för hälsa* och andra medier.

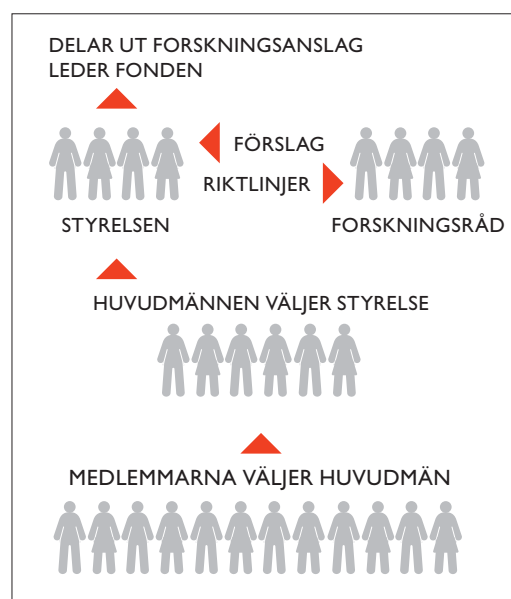
Hjärt-Lungfonden har stadigt ökat utdelningen till forskningen i takt med att insamlingarna har blivit allt mer lyckosamma. Under 2010 kunde drygt 160 miljoner kronor delas ut vilket är en ökning med sju miljoner kronor jämfört med 2009.

Hjärt-Lungfonden har strategin att erbjuda stödformer till olika typer av forskning och till forskare på olika nivåer. Tyngdpunkten ska vara på klinisk forskning. Huvuddelen går till högkvalitativa projekt efter öppen ansökan, men även större riktade satsningar genomförs. Flera stödformer finns för yngre forskare för att förbättra och säkerställa återväxten av forskare. 2010 upprättade Hjärt-Lungfonden en ny stödform för vårdpersonal. Syftet är att stimulera samarbete mellan hjärt-, kärl- och lungkliniker vid landets universitetssjukhus. Den nya stödformen ger sjuksköterskor och undersköterskor ekonomisk möjlighet att utbyta erfarenheter med varandra vad gäller exempelvis behandlingsmetoder och behandlingstekniker.

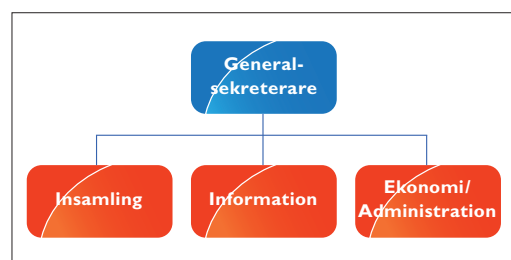
För att ge en tydligare bild av vilka sjukdomar Hjärt-Lungfonden bekämpar har vi satt upp 12 forskningsmål för verksamheten. Dessa redovisas på www.hjart-lungfonden.se.

Organisation

Hjärt-Lungfonden är en ideell förening med cirka 16 300 medlemmar 2010. Medlemmarna utser fondens 50 huvudmän. Mandatperioden för huvudmännen är fem år med möjlighet till omval. Vid det årliga medlemsmötet utser medlemmarna tio huvudmän per år.



Hjärt-Lungfondens organisation



Hjärt-Lungfondens kansli

Huvudmännen sammanträder minst en gång per år. Det årliga huvudmannamötet, Hjärt-Lungfondens högsta beslutande organ, äger rum på våren. Då utser huvudmännen Hjärt-Lungfondens styrelse, som i sin tur svarar för Hjärt-Lungfondens organisation och angelägenheter i enlighet med fondens stadgar. 2010 hölls ett extra huvudmannamöte där det

beslutades om en stadgeändring för att utöka styrelsen med en ledamot, från åtta till nio ledamöter. Hjärt-Lungfondens styrelse ger i uppdrag till generalsekreteraren att ansvara för kansliets arbete. Styrelsen har haft sju möten under året.

Ett annat organ är Hjärt-Lungfondens valberedning. Valberedningen består av minst tre och högst fem huvudmän, som är med i valberedningen under en treårsperiod. Valberedningens uppdrag är att ta fram förslag på nya huvudmän och styrelseledamöter, som utses på medlemsmötet respektive huvudmannamötet.

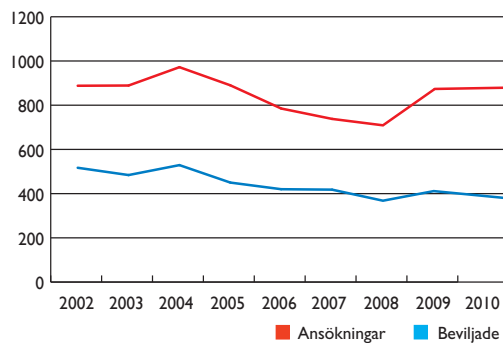
Hjärt-Lungfondens Forskningsråd bedömer forskningsansökningar och lämnar sedan ett förslag till Hjärt-Lungfondens styrelse som fattar beslut om tilldelning av medel. Forskningsrådets ledamöter har bestämda mandatperioder och utses på förslag från landets olika medicinska fakulteter och Svenska Läkaresällskapet. Hjärt-Lungfonden strävar efter att ha ett Forskningsråd med högsta möjliga kompetens inom hjärt- och lungområdet samtidigt som rådet ska vara representativt bland annat ur ett geografiskt perspektiv. Forskningsrådet bestod 2010 av 15 ledamöter.

Hjärt-Lungfonden har cirka 35 anställda som arbetar på kansliet i Stockholm. Arbetet leds av generalsekreterare Staffan Josephson, som är utsedd av styrelsen. Kansliet består av tre avdelningar: insamling, information och ekonomi/administration.

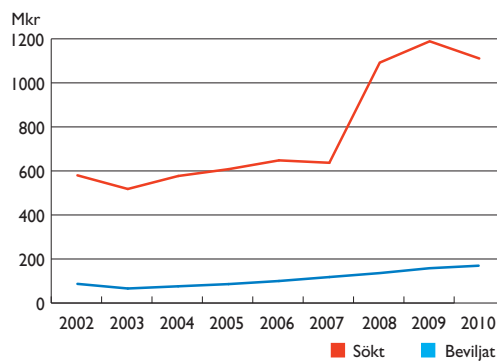
På omslagets insida listas huvudmän samt de personer som ingår i Hjärt-Lungfondens valberedning, styrelse, Forskningsråd och kansli. Ytterligare information om Hjärt-Lungfonden finns att hämta på www.hjart-lungfonden.se.

Hjärt-Lungfondens forskning 2010

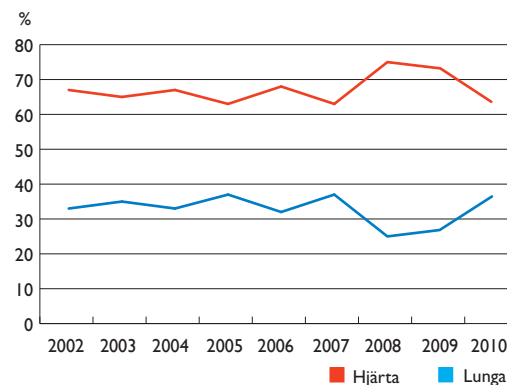
Tack vare goda insamlingsresultat kunde Hjärt-Lungfonden 2010 dela ut rekordbeloppet 160 miljoner kronor till landets ledande hjärt-, kärl- och lungforskare. 2010 inkom totalt 834 ansökningar om forskningsstöd, vilket är



Antal inkomna och beviljade ansökningar 2002-2010



Sökt och beviljat belopp 2002-2010



Fördelning av beviljade medel mellan hjärta och lunga 2002-2010

Hjärt-Lungfondens ambition är att fördela cirka 70 procent av tillgängliga medel till hjärt-kärlforskning och cirka 30 procent till lungmedicinsk forskning. 2010 fördelades 64 procent av forskningsmedlen till hjärt-kärlforskning och 36 procent till lungmedicinsk forskning. (Not: En del av medlen till hjärt-kärlforskning 2010 var inte sökbara på sedvanligt vis, exempelvis satsningen med namnet "Uppdrag: Besegra stroke" tillsammans med Karolinska Institutet (KI), SCAPIS-projektet och ett par projekt om plötsligt hjärtstopp. Det betyder att hjärt-kärlforskningen tilldelades en något större del än vad som syns i grafen.)

något fler än 2009. Antal beviljade ansökningar år 2010 var 380 jämfört med 406 året innan. Söktrycket på Hjärt-Lungfonden har ökat kraftigt sedan 2007. Redan 2008 passerades miljardvallen och under 2010 fick Hjärt-Lungfonden in ansökningar till ett värde av 1,1 miljard kronor. Hjärt-Lungfonden har tack vare goda insamlingsresultat kunnat öka utdelningarna, dock inte i motsvarande takt som behovet ökat. 2010 kunde fonden bevilja 14 procent av ansökt forskningsstöd.

Information

Hjärt-Lungfonden arbetar med att öka kunskapen om hjärt- och lungsjukdomarna i samhället och om behovet av mer forskning. Fondens genomför även olika insatser för att föra fram behovet av pengar till forskning. En stor del av informationsarbetet är samordnat med fondens insamlingsarbete.

Det avspeglar sig exempelvis på fondens webbplats som under 2010 har fortsatt att vara en viktig kanal för insamling och information. Fler än en halv miljon människor har besökt fondens webbplats som, förutom att vara en kanal för att ge en gåva, har uppdaterad och gedigen information om hjärt-, kärl- och lungsjukdomar samt information om den forskning Hjärt-Lungfonden stödjer.



2010 utvecklades arbetet med att använda sociala medier i kampanjarbetet. Fonden arbetade aktivt med exempelvis bloggskribenter och med Facebook. Ett annat exempel är det digitala insamlingshjärta som vi la upp på vår webbplats under kampanjen Alla barnhjärtans månad. Genom att starta ett eget insamlingshjärta kunde företag och privatpersoner starta en egen insamling.

Även tidningen Forskning för hälsa samordnas med fondens insamlingsarbete och månadsvisa kampanjer. Den utkom under året med fyra nummer. Under 2010 har efterfrågan på Hjärt-Lungfondens informationsmaterial fortsatt att öka. Fondens temaskrifter är populära och 14 av 18 befintliga skrifter trycktes i nya upplagor under 2010.

För att öka kunskapen om hjärt- och lungsjukdomarna i samhället arrangerar fonden allmänna medicinska föreläsningar. 2010 genomfördes fyra sådana föreläsningar, en med tema hjärtinfarkt, två om lungsjukdomen KOL och en om plötsligt hjärtstopp. Dessutom arrangerades elva seminarier av olika karaktär.

Ökad närvaro på sjukhusen

Under året har samarbetet med sjukhusen fortsatt för att nå ut med fondens informationsmaterial.

Temaskrifter om hjärt- och lungsjukdomar har gjorts tillgängliga för patienter, anhöriga och sjukvårdspersonal. Utöver detta har också affischer med Hjärt-Lungfondens forskningsmål satts upp på olika kliniker. Materialet har tagits emot mycket väl och samarbetet med kliniker och mottagningar kommer att fortsätta under 2011.

Stort mediegenomslag

2010 var ett mycket bra år pr-mässigt med ökad närvaro i både tryckt press och i radio och tv. Till det ska läggas ett stort antal blogginlägg och artiklar på olika webbplatser. Fonden genomför pr-aktiviteter i varje insamlingskampanj under året. En månad med bra mediegenomslag 2010 var februari, då vi under insamlingskampanjen Alla barnhjärtans månad bland annat uppmärksammade att det behövs fler hjärtforskare inom barnhjärtvården. Medierna skrev även om uppbyggnaden av barnhjärtnätet Gertrud, ett expertnätverk som gör att läkare på sjukhus runt om i landet lättare kan ställa diagnos och besluta om rätt behandling för barn med hjärtfel.



Under Alla barnhjärtans månad i februari 2010 samlade Hjärt-Lungfonden in pengar till det världsunika expertnätverket Gertrud. Med avancerad videokonferensteknik ska 25 barnhjärtkliniker, minst en i varje landsting, länkas samman.

Under insamlingen till forskning om stroke i maj spred vi budskapet om AKUT-testet, ett test som ska vara till hjälp för att avgöra om en person har drabbats av stroke, vilket ledde till många artiklar. Nyheten i augusti att allt fler kvinnor dör av KOL fick bra spridning, liksom pr-arbetet kopplat till insamlingskampanjen om plötsligt hjärtstopp i september. Genomslaget är ett resultat av ett systematiskt och proaktivt pr-arbete.

Under 2010 lät Hjärt-Lungfonden även göra en enkätundersökning bland 285 riksdagskandidater. Den visade att åtta av tio av riksdagspartiernas kandidater i 2010 års val tycker att Sverige bör ha en samlad strategi för att minska insjuknande och dödlighet i hjärt-kärlsjukdom. Enkäten visade också att intresset för hjärthälsa ökar i riksdagen.

Hjärtrapporten 2010

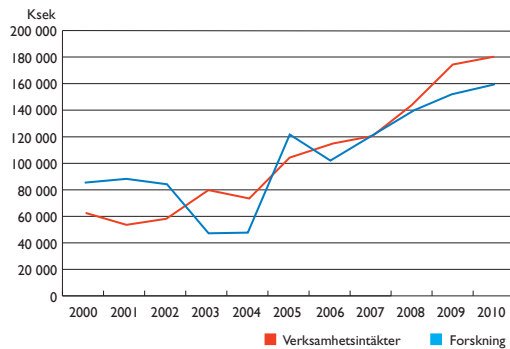
I september månad gav Hjärt-Lungfonden ut Hjärtrapporten 2010 kring hjärthälsoläget i Sverige. Genom det fortsatta samarbetet med kvalitetsregistret Swedeheart kunde fonden för andra gången presentera ett kvalitetsindex för hjärtsjukvården i Sverige. Slutsatserna att nio av tio sjukhus har förbättrat sin hjärtsjukvård samt att vården och uppföljningen efter hjärtinfarkt, så kallad sekundärprevention, måste förbättras uppmärksammades stort i medierna och inom sjukvården.

Rapporten går att beställa eller ladda ned via www.hjart-lungfonden.se.



Insamling

Hjärt-Lungfonden kunde 2010 öka insamlingen till nästan 182 miljoner kronor, vilket är en ökning med sex miljoner kronor jämfört med 2009 och därmed ett nytt rekord. Tack vare den lyckade insamlingen kunde fonden dela ut drygt 160 miljoner kronor i forskningsstöd.



Verksamhetsintäkter och utdelade medel till forskning 2000–2010

Kampanjer

Hjärt-Lungfonden arbetar strukturerat med årsplanering av samtliga kampanjer. Kampanjerna är tematiska och ligger månadsvis under året. De flesta kampanjer innehåller både insamlings- och informationsbudskap.

En stor del av de pengar Hjärt-Lungfonden delar ut till forskning kring hjärt- och lungsjukdom i Sverige kommer från testamentsgåvor från privatpersoner, vilket uppmärksammades i januari. Februari dominerades för femte året i rad av Alla barnhjärtans månad och i mars fokuserades på kvinnohjärtat. Hjärtinfarkt är den vanligaste dödsorsaken i Sverige. Varje år drabbas 36 000 svenskar och fler än 10 000 dör. Med målet att färre ska drabbas och dö av hjärtinfarkt genomförde Hjärt-Lungfonden under både april och november kampanjer för att samla in pengar till forskning kring hjärtinfarkt och för att informera om

TACK alla ni som gett generösa gåvor och alla ni som sålt hertesaker! Nu kommer fler barnhjärtan få chansen att klappa längre.

Inget barn ska behöva leva med ett oupptäckt hjärtfel. Tidig upptäckt och tidig behandling är avgörande.

Tack vare er generositet har vi under februari samlat in pengar för att ge denna viktiga forskning mer resurser att fortsätta rädda fler barn till fullgoda liv.

ETT VÄRMT TACK TILL:

allt för föräldrar, AMICA, GEGGAMOJA, Hemköp, HEMTEX, Kroonans, LEHIA, sebalder, Sjöspolis

Hjärt Lungfonden

TILLSAMMANS BESEGRAR VI HJÄRTSJUKDOM. RING 0200-89 19 00
pg 90 91 92-7 www.hjart-lungfonden.se

TACK alla ni som hjälpt hjärtforskningen att rädda fler kvinnohjärtan.

Fler kvinnor dör i hjärtsjukdom än i någon annan sjukdom.

Tack vare er generositet och hjälp har vi under mars månad samlat in pengar till forskningsprojekt som tar reda på mer om skillnaderna mellan kvinnors och mäns hjärtsjukdom.

Det betyder att fler kvinnohjärtan kommer att få chansen att klappa längre.

ETT VÄRMT TACK TILL:

pagelle, Hemköp, Vård+apoteket, KappAhi, life, allt för föräldrar, TWILFIT

Hjärt Lungfonden

TILLSAMMANS BESEGRAR VI HJÄRTSJUKDOM. RING 0200-89 19 00
pg 90 91 92-7 www.hjart-lungfonden.se

Under februari månad dominerades våra kampanjer av Alla barnhjärtans månad och under mars fokuserades insamlingsarbetet på forskning om kvinnohjärtat.

sjukdomen. Målet är att på tio års sikt halvera dödstalen i akut hjärtinfarkt och därmed rädda drygt 5 000 liv varje år.

Under maj 2010 drev Hjärt-Lungfonden för första gången en kampanj för att samla in medel till forskning kring stroke. Hjärt-Lungfondens mål är att på tio års sikt halvera dödstalen i stroke. Målet är även att på samma tid halvera antalet personer som blir svårt handikappade på grund av stroke. Under kampanjmånaden lanserade fonden det så kallade AKUT-testet för att fler människor ska känna igen en person som får stroke. Kampanjen nådde uppsatt insamlingsmål och blev även en framgång när det gäller att informera om denna folksjukdom.

Under augusti månad var temat KOL, september tillägnades plötsligt hjärtstopp och december var en mer allmänt inriktad insamlingsmånad kopplad till en julkampanj.

Fonden berättade löpande under året om de framsteg som har gjorts inom forskningen.

Hjärt-Lungfondens verksamhet och mål är intressanta för företag att stödja. Under året visade företagen sitt engagemang genom att ge gåvor, bli partnerföretag eller genom att stödja våra kampanjer. Detta engagemang bidrog till uppmärksamhet och insamling.

Produkter

Ett sätt att stödja Hjärt-Lungfonden är att köpa våra produkter. Under Alla barnhjärtans månad i februari kunde man hjälpa barn med hjärtfel genom att köpa Hjärt-Lungfondens nål i form av ett hjärta. 2010 års hjärtan utformades av artisterna Måns Zelmerlöw och Eva Funck. Under insamlingen till kvinnohjärtat i mars bestod produkterna av ett specialdesignat berlockarmband och separata hjärtberlocker.



Under september drev Hjärt-Lungfonden en kampanj för att få fler arbetsplatser att bli certifierade hjärtsäkra arbetsplatser.



2010 års hjärtan utformades av artisterna Måns Zelmerlöw och Eva Funck.

Så känner du igen

STROKE

Lär dig, och andra, att känna igen varningssignalerna med **AKUT**-testet. Med rätt hjälp i rätt tid kan skadorna som uppstår i hjärnan minskas. Stroke är ett medicinskt **akutläge** och tiden är dyrbar!



ANSIKTE

ANSIKTET HÄNGER. Förslamning i ansiktet? Le och visa tänderna. Om mungipan hänger – RING 112.



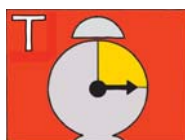
KROPPSDEL

ARMEN FALLER. Förslamning eller känsl bortfall i ena armen? Lyft armarna och håll kvar i 10 sekunder. Om en arm faller – RING 112.



UTTAL

SPRÅKET SLUDDRIGT. Svårighet att tala och förstå? Upprepa meningen "Det är vackert väder idag." Om personen talar sluddrigt eller inte hittar rätt ord – RING 112.



TID

TIDEN ÄR DYRBAR. Varje minut räknas för att rädda liv. Ju fortare behandling sätts in, desto mindre blir skadorna – RING 112.



Vänta inte – RING OMEDELBART 112.

ILL. OME GUSTAFSSON

Hjärt  Lungfonden

Specialsatsningar

Hjärt-Lungfonden har under 2010 utrett förutsättningarna för ett av Sveriges största forskningsprojekt, SCAPIS, Swedish Cardio-Pulmonary bioImage Study. SCAPIS-projektet avser att samla in information från 30 000 personer i åldern 50-65 år under en treårsperiod. Det skapar förutsättningar för att bygga upp en ny nationell biobank till stöd för forskning inom hjärt-, kärl- och lungområdet. Under 2010 genomfördes en utredning av SCAPIS forskningsprogram och det har även genomgått en internationell granskning. Efter rekommendation från Hjärt-Lungfondens Forskningsråd beslöt styrelsen att gå vidare med ett pilotprojekt för att undersöka forskningsprogrammets genomförbarhet.

2010 startade Hjärt-Lungfonden tillsammans med Karolinska Institutet (KI) en insamling med namnet "Uppdrag: Besegra stroke". Satsningen startades i samband med Karolinska Institutets 200-årsjubileum. Målet är att gemensamt samla in 40 miljoner kronor till ett stort forskningsprojekt på KI om stroke. Hjärt-Lungfonden och KI vill genom satsningen halvera antalet personer som dör i stroke varje år, förbättra metoderna för att behandla stroke och fördubbla antalet överlevande som klarar sig utan hjälp.

Lars Werkös högre forskartjänst

Stefan James, överläkare vid Akademiska sjukhuset i Uppsala och docent vid Uppsala



Kliniska forskningscentrum, tilldelas 2010 Lars Werkös högre forskartjänst av Hjärt-Lungfonden för sin värdefulla forskning inom områdena hjärtinfarkt och kärlkramp. Med sin forskning siktar Stefan James bland annat på att förbättra metoderna för att diagnostisera hjärt-kärlsjukdom och minska risken för återfall.

PostkodLotteriet

Samarbetet med PostkodLotteriet har fortsatt under året och fonden kunde glädja sig åt ett bidrag på hela 24,5 miljoner kronor till forskning. Bidraget från PostkodLotteriet är av avgörande betydelse för Hjärt-Lungfonden när det gäller att kunna utlysa fondens stora forskningsanslag, som 2010 tilldelades professor och överläkare Leif Bjermer vid Skånes universitetssjukhus i Lund. Hans forskargrupp undersöker inflammation i lungornas små luftvägar och har redan gjort upptäckter som de hoppas ska leda till modernare behandlingar för astma- och KOL-patienter.





För den som har svår KOL känns minsta ansträngning som att andas genom ett sugrör. Men Kjell Larsson, professor i lung- och allergiforskning, betonar att det med en tidig diagnos finns goda möjligheter att kunna leva ett normalt liv.

Förvaltningsberättelse 2010

Styrelsen för Hjärt-Lungfonden org nr 802006-0763 får härmed avge årsredovisning för räkenskapsåret 1 januari – 31 december 2010.

Allmänt om verksamheten

Hjärt-Lungfonden är en ideell förening med uppgift att främja ändamålet enligt stadgarna genom att samla in och dela ut pengar till medicinsk forskning och att informera kring de stora folksjukdomarna – hjärt- och lungsjukdomarna.

Hjärt-Lungfonden har ökat utdelningarna till forskningen i takt med att insamlingarna blivit allt mer lyckosamma. Under 2010 kunde drygt 160 miljoner kronor delas ut vilket är en ökning med sju miljoner kronor jämfört med 2009.

Hjärt-Lungfonden har valt att behålla strategin att erbjuda stödformer till olika typer av forskning och till forskare på olika nivåer. Tyngdpunkten ska vara på klinisk forskning. Huvuddelen går till högkvalitativa projekt efter öppen ansökan, men även större riktade satsningar genomförs. Flera stödformer finns även för yngre forskare för att förbättra och säkerställa återväxten i forskarledet. 2010 upprättade Hjärt-Lungfonden en ny stödform för vårdpersonal. Syftet är att stimulera samarbete mellan hjärt-, kärl- och lungkliniker vid landets universitetssjukhus. Den nya stödformen ger sjuksköterskor och undersköterskor ekonomisk möjlighet att utbyta erfarenheter med varandra vad gäller exempelvis behandlingsmetoder och behandlingstekniker.

Hjärt-Lungfondens huvudfokus ligger på att finansiera forskning, men fonden bedriver även ett omfattande informationsarbete i form av medicinsk information, rapporter, webbplats och medlemstidningen Forskning för hälsa.

Utvecklingen av ansökningar

Flera år i rad har antalet ansökningar till Hjärt-Lungfonden minskat. 2009 vände dock trenden och totalt inkom 830 ansökningar om forskningsstöd jämfört med 709 år 2008. 2010 inkom totalt 834 ansökningar om forskningsstöd, vilket är något fler än 2009. Antal beviljade ansökningar år 2010 var 380 jämfört med 406 året innan.

Hjärt-Lungfondens stora forskningsanslag

Sedan 2008 har Hjärt-Lungfonden haft möjligheten att utlysa ett stort forskningsanslag på 15 miljoner kronor, mycket tack vare det ansevärda bidraget från PostkodLotteriet. Stora forskningsanslaget 2010 tilldelades professor och överläkare Leif Bjermer vid Skånes universitetssjukhus i Lund vars forskning handlar om inflammation i lungornas små luftvägar.

Finansieringsbehovet

Totalt fick Hjärt-Lungfonden in ansökningar till ett värde av 1,1 miljard kronor 2010. Det visar på det stora behovet hos forskarna och de utmaningar vi står inför i nuläget. Även om Hjärt-Lungfonden kunde dela ut rekordbeloppet 160 miljoner kronor så är beviljningsgraden endast 14 procent.

Fördelning mellan hjärta och lunga

Hjärt-Lungfondens grundprincip för fördelning av forskningsmedel är att cirka 70 procent ska gå till hjärt-kärlforskning och cirka 30 procent till lungmedicinsk forskning.

2010 fördelades 64 procent av forskningsmedlen till hjärt-kärlforskning och 36 procent till lungmedicinsk forskning. (Not: En del av de medel som fördelades till hjärt-kärlforskning 2010 var inte sökbara "på sedvanligt vis", exempelvis satsningen med namnet "Uppdrag: Besegra stroke" tillsammans med Karolinska Institutet (KI), SCAPIS-projektet och ett par projekt inom plötsligt hjärtstopp. Det betyder att hjärt-kärlforskningen tilldelades en något större del än vad som syns i grafen.)

Information

En av Hjärt-Lungfondens uppgifter är att informera om och öka kunskaperna i samhället om hjärt- och lungsjukdomar. Det gör vi bland annat genom vår webbplats, i rapporter, i tryckt informationsmaterial, på föreläsningar och i vår tidning Forskning för hälsa. Det finns ett stort intresse för fondens verksamhet och för den forskning vi finansierar. Det har under året visat sig genom att besöksantalet på Hjärt-Lungfondens webbplats fortsatt att öka samtidigt som vårt informationsmaterial efterfrågats i ännu högre grad. Även sjukvården visade stort intresse för vårt informationsmaterial kring hjärt- och lungsjukdomar. Fondens arbete för att uppmärksamma Hjärt-Lungfondens frågor i medierna har gett ett gott resultat och den Hjärtrapport vi gav ut under hösten fick ett bra mottagande.

Kampanjer

Hjärt-Lungfondens insamling är strukturerad årsvis utifrån ett antal kampanjer kopplade till olika sjukdomsområden och forskningsmål. Kampanjerna är tematiska och ligger månadsvis under året. De flesta kampanjer innehåller både insamlings- och informationsbudskap. De områden som hade riktade kampanjer under 2010 var testamente, barnhjärtan, kvinnohjärtat, hjärtinfarkt, stroke, KOL och plötsligt hjärtstopp. Sommarmånaderna var inriktade på att berättade om framsteg som

gjorts inom forskningen och december var en allmänt inriktad insamlingsmånad kopplad till en julkampanj. Två specialsatsningar genomfördes under året. Den ena var SCAPIS-projektet, som ska skapa förutsättningar för en ny nationell biobank till stöd för forskning inom hjärt-, kärl- och lungområdet. Den andra var en gemensam insamling i samarbete med Karolinska institutet med namnet "Uppdrag: Besegra stroke". Ett stort antal företag bidrog till uppmärksamhet och insamling under året.

PostkodLotteriet

Samarbetet med PostkodLotteriet har fortsatt under året och fonden kunde glädja sig åt ett bidrag på hela 24,5 miljoner kronor. Bidraget från PostkodLotteriet är av avgörande betydelse för Hjärt-Lungfonden när det gäller att kunna utlysa fondens stora forskningsanslag.

Risk och framtida utveckling

Hjärt-Lungfonden gör löpande bedömningar av det finansiella läget i omvärlden. Detta leder till medvetna strategiska val för att säkra upp kapital. Fonden har en god finansiell beredskap. Insamlingarna och testamentsutvecklingen har varit gynnsamma.

Väsentliga händelser efter räkenskapsårets utgång

Hjärt-Lungfonden har under 2010 utrett förutsättningarna för ett av Sveriges största forskningsprojekt, SCAPIS, Swedish CARDIO-Pulmonary bioImage Study. SCAPIS-projektet avser att samla in information från 30 000 personer i åldern 50–65 år under en treårsperiod. Det skapar förutsättningar för att bygga upp en ny nationell biobank till stöd för forskning inom hjärt-, kärl - och lungområdet. Under 2011 utlyser Hjärt-Lungfonden ett anslag för ett pilotprojekt som ska undersöka forsknings-

programmets genomförbarhet. Resultaten av pilotprojektet ska kunna ligga till grund för att utforma den totala kohorten av 30 000 individer.

Organisation

Hjärt-Lungfonden är en ideell förening med cirka 16 300 medlemmar 2010. Medlemmarna utser 50 huvudmän. Dessa tillsätter styrelsen som svarar för Hjärt-Lungfondens organisation och angelägenheter i enlighet med fondens stadgar och fattar beslut om tilldelning av medel. Forskningsrådet föreslår för styrelsen hur anslagen bör fördelas. Styrelsen ger i uppdrag till generalsekreteraren att ansvara för kansliets arbete.

Ytterligare information om Hjärt-Lungfonden finns att hämta på www.hjart-lungfonden.se.

Resultat och ställning

(anges i tusentals kronor om inget annat anges)

Verksamhetsresultatet uppgick till -56 528 (-50 518). Årets negativa resultat grundar sig på en fortsatt hög utdelning av beviljade forskningsanslag. Verksamhetsintäkterna ökade med ca 3% under perioden och uppgick till 181 634 (175 990). Årets resultat uppgick till 10 673 (100 758).

Finansiella instrument

Fonden har en långsiktig placeringshorisont. Fondens strategi är att huvuddelen av förmögenheten ska vara placerad i aktier även om en andel likvida medel eftersträvas för att säkerhetsställa de kapitalbehov som krävs för en stabilitet i forskningsanslagen. Hjärt-Lungfonden har en av styrelsen beslutad placeringspolicy, som finns att hämta på webbplatsen. Fondens totalavkastning på placeringstillgångar, inklusive räntebärande placeringar, uppgick i år till 18,10% (29,23%). Marknadsvärdet för fondens totala värdepappersportfölj inklusive likvida medel hos fondförvaltarna uppgick 2010-12-31 till 1 489 975 (1 341 688). Realiserade resultat från värdepapper samt utdelningar och räntor uppgick till 67 492 (140 602, varav återförd nedskrivning 179 243). Totalt uppgick det redovisade resultatet från finansiella investeringar till 67 201 (151 276).

Vad beträffar Hjärt-Lungfondens resultat och ställning i övrigt hänvisas till efterföljande resultat- och balansräkningar med tillhörande bokslutskommentarer.

Resultaträkning

Belopp i kronor	Not	2010-01-01 – 2010-12-31	2009-01-01 – 2009-12-31
Medlemsavgifter		3 689 435	838 945
Insamlade medel	1	177 911 706	175 128 914
Övriga intäkter		32 938	22 204
Summa verksamhetsintäkter		181 634 079	175 990 063
Ändamålskostnader	2	–203 991 000	–194 858 673
Insamlingskostnader		–21 908 000	–20 998 849
Administrationskostnader		–12 263 517	–10 650 274
Summa verksamhetskostnader	3	–238 162 517	–226 507 796
Verksamhetsresultat		–56 528 438	–50 517 733
<i>Resultat från finansiella poster</i>			
Resultat från övriga värdepapper och fordringar som är anläggningstillgångar	4	67 491 605	140 602 220
Utdelning från dotterbolag		–	2 500 000
Övriga ränteintäkter och liknande resultatposter	5	2 209 028	10 351 082
Räntekostnader och liknande resultatposter		–3 920	–1 335
Förvaltningskostnader		–2 495 726	–2 176 263
Summa resultat från finansiella poster		67 200 987	151 275 704
Resultat efter finansiella poster		10 672 549	100 757 971
Årets resultat		10 672 549	100 757 971

Balansräkning

Belopp i kronor	Not	2010-12-31	2009-12-31
TILLGÅNGAR			
Anläggningstillgångar			
<i>Materiella anläggningstillgångar</i>			
Inventarier, verktyg och installationer	6	<u>3 659 862</u>	<u>4 220 705</u>
		3 659 862	4 220 705
<i>Finansiella anläggningstillgångar</i>			
Aktier i dotterbolag	7	100 000	100 000
Aktier och obligationer	8	<u>1 209 470 696</u>	<u>1 203 757 162</u>
		1 209 570 696	1 203 857 162
Summa anläggningstillgångar		1 213 230 558	1 208 077 867
Omsättningstillgångar			
<i>Kortfristiga fordringar</i>			
Kundfordringar		279 979	408 840
Skattefordringar		390 180	320 407
Övriga fordringar	9	<u>3 879 584</u>	<u>2 040 590</u>
Fordringar på fondkommissionärer		10 450 204	5 432 181
Förutbetalda kostnader och upplupna intäkter	10	<u>17 170 723</u>	<u>17 484 069</u>
		32 170 670	25 686 087
Kassa och bank		<u>10 994 837</u>	<u>21 014 861</u>
Summa omsättningstillgångar		43 165 507	46 700 948
SUMMA TILLGÅNGAR		1 256 396 065	1 254 778 815

Belopp i kronor	Not	2010-12-31	2009-12-31
EGET KAPITAL OCH SKULDER			
Eget kapital	II		
Bundet eget kapital			
Donationskapital		3 733 178	3 623 508
Värdesäkringskapital		600 752 789	600 752 789
		<u>604 485 967</u>	<u>604 376 297</u>
Fritt eget kapital			
Kapitalförvaltningens utjämningsfond		298 000 000	298 000 000
Balanserat kapital		103 877 421	3 229 120
Årets resultat		10 672 549	100 757 971
		<u>412 549 970</u>	<u>401 987 091</u>
Totalt kapital		1 017 035 937	1 006 363 388
Kortfristiga skulder			
Leverantörsskulder		7 518 905	10 972 154
Beviljade anslag	12	225 101 559	223 223 562
Medel erhållna från externa fonder och stiftelser	13	233 000	242 000
Övriga skulder		1 440 464	1 221 922
Upplupna kostnader och förutbetalda intäkter	14	5 066 200	12 755 789
		<u>239 360 128</u>	<u>248 415 427</u>
SUMMA EGET KAPITAL OCH SKULDER		1 256 396 065	1 254 778 815

Ställda säkerheter och ansvarsförbindelser

Ställda säkerheter	Inga	Inga
Ansvarsförbindelser	Inga	Inga

Kassaflödesanalys

Belopp i kronor	2010-01-01 – 2010-12-31	2009-01-01 – 2009-12-31
Den löpande verksamheten		
Resultat efter finansiella poster	10 672 549	100 757 972
Justeringar för poster som inte ingår i kassaflödet, m.m.	-21 500 099	-188 247 001
	-10 827 550	-87 489 029
Betald skatt	-69 773	738 970
Kassaflöde från den löpande verksamheten före förändringar av rörelsekapital	-10 897 323	-86 750 059
<i>Kassaflöde från förändringar i rörelsekapital</i>		
Ökning(-)/Minskning(+) av rörelsefordringar	-6 414 811	132 070 999
Ökning(+)/Minskning(-) av rörelseskulder	-9 055 299	27 518 087
Kassaflöde från den löpande verksamheten	-26 367 433	72 839 027
Investeringsverksamheten		
Förvärv av materiella anläggningstillgångar	-1 394 179	-2 783 645
Investeringar i finansiella tillgångar		-64 236 899
Avyttring/minskning av finansiella tillgångar	17 741 588	10 236 197
Kassaflöde från investeringsverksamheten	16 347 409	-56 784 347
Årets kassaflöde	-10 020 024	16 054 680
Likvida medel vid årets början	21 014 861	4 960 182
Likvida medel vid årets slut	10 994 837	21 014 862

Tilläggssupplysningar till kassaflödesanalys

Belopp i kronor	2010-01-01 – 2010-12-31	2009-01-01 – 2009-12-31
Betalda räntor och erhållen utdelning		
Erhållen utdelning	42 896 112	25 136 368
Erhållen ränta	3 349 400	6 788 325
Erlagd ränta och förvaltningskostnader	-2 495 726	-2 176 263
Justeringar för poster som inte ingår i kassaflödet m m		
Av- och nedskrivningar av tillgångar	1 955 022	1 232 198
Orealiserade valutakursdifferenser	-2 185 477	-10 236 197
Rearesultat försäljning av anläggningstillgångar	-21 269 644	
Återföring av nedskrivning finansiella tillgångar		-179 243 002
	-21 500 099	-188 247 001

Redovisningsprinciper och bokslutskommentarer

Belopp i kronor om inget annat anges

Allmänna redovisningsprinciper

Årsredovisningen har upprättats i enlighet med Årsredovisningslagen och Bokföringsnämndens allmänna råd för ideella föreningar och med vägledning av FRIIs mall för årsredovisning.

Verksamhetsintäkter

Intäkter redovisas till det verkliga värdet av vad som erhållits eller kommer att erhållas. Intäkter i form av gåvor och bidrag intäktsförs som huvudregel när gåvan är sakrättsligt genomförd.

Insamlade medel

Som insamlade medel inkluderas mottagna gåvor från allmänheten, företag och sponsring. Till insamlade medel räknas även testamentsgåvor, donationer, bidrag från PostkodLotteriet samt insamlade medel med gåvobevis.

Med gåva avses tillgång som lämnats utan krav på ekonomisk motprestation och redovisas enligt kontantprincipen. Även bidrag från företag och organisationer redovisas normalt i den period då bidraget erhålls. I den mån det finns avtalade men ej erhållna bidrag från företag och organisationer intäktsförs dessa efter individuell prövning. Gåvor som utgörs av annat än kontanta medel värderas till marknadsvärdet vid gåvotillfället.

Erhållna gåvor redovisas netto efter avdrag för direkta kostnader som kan uppkomma vid en försäljning av en tillgång.

Medlemsavgifter

Medlemsavgiften omfattar inbetalningar för medlemskap i Hjärt-Lungfonden.

Verksamhetskostnader

Gemensamma kostnader, lokalkostnader, kontorskostnader, IT samt vaktmästeri, fördelas mellan ändamåls-, insamlings- och administrationskostnader enligt en för verksamheten anpassad fördelningsnyckel.

Redovisning av förpliktelser

En utgift bokförs i resultaträkningen när organisationen har förpliktigt sig att utföra en viss åtgärd eller liknande. I samband med bokslut periodiseras dessa utgifter till kostnader. Av fonden beslutade forskningsanslag tas upp som kostnad vid det tillfälle som mottagaren erhållit definitivt besked om anslaget.

Ändamålskostnader

Som ändamålskostnader klassificeras sådana kostnader som har ett direkt samband med att uppfylla Hjärt-Lungfondens syfte att bekämpa hjärt-, kärl- och lungsjukdomar samt att informera om dessa sjukdomar. De kostnader som ingår under ändamålskostnader är forskningsanslag, stipendier och upplysning/information samt övriga direkta kostnader hänförliga till dessa områden.

Insamlingskostnader

Som insamlingskostnader klassificeras sådana kostnader som är nödvändiga för att generera externa intäkter. Hit räknas således kostnader för annonser och reklam, minnesadresser, tackbrev, lönekostnader i insamlingsverksamheten o dyl. Hit hör även försäljningskostnader som är förenade med försäljning av varor, dvs. varukostnader, direkta försäljningskostnader samt kostnader för porto, löner o dyl.

Administrationskostnader

Administrationskostnad är den kostnad som inte ger eller skapar ett mervärde för ändamålet, sett med givarens ögon. Hit räknas således redovisningskostnader, kostnader för medlemsregister, årsmöten, hyra och personal mm samt övriga kostnader som inte går att hänföra till insamlings- eller ändamålskostnader.

Tillgångar och skulder*Donerade tillgångar*

Tillgångar, framför allt fastigheter, aktier och andra värdepapper, som doneras till fonden värderas till ett försiktigt beräknat marknadsvärde vid gåvotillfället. Intäkten redovisas i posten Insamlade medel. I den mån avsikten är att direkt avyttra tillgången snarast möjligt, vilket är fallet med de flesta fastigheter, bokförs dessa som omsättningstillgångar. I dessa fall bokförs även en eventuell reavinst-/förlust vid avyttringen också som Insamlade medel.

Aktier och andra värdepapper

Aktier och andelar värderas till det lägsta av anskaffningsvärdet och verkligt värde på portföljnivå. Aktier och andelar som erhålles genom testamente eller gåva värderas till marknadsvärdet vid gåvotillfället.

Fordringar

Fordringar upptas till det belopp som efter individuell prövning beräknas bli betalt.

Utländska valutor

Fordringar och skulder i utländsk valuta värderas till balansdagens kurs.

Anläggningstillgångar

Materiella anläggningstillgångar skrivs av systematiskt över den bedömda nyttjandetiden. Härvid tillämpas följande avskrivningstider:

Datorer	3 år
Övriga inventarier	5 år

Kassaflödesanalys

Kassaflödesanalysen upprättas enligt den indirekta metoden, dvs. den utgår från organisationens verksamhetsresultat. Det redovisade kassaflödet omfattar endast transaktioner som medför in- eller utbetalningar. Som likvida medel klassificeras kassa- och banktillgodohavanden samt kortfristiga placeringar dock ej de placeringstillgångar som rubriceras som finansiella anläggningstillgångar.

Koncernredovisning

Hjärt-Lungfonden är moderbolag, men med stöd av ÅRL 7 kap upprättas ingen koncernredovisning. Dotterbolaget är av ringa betydelse med hänsyn till kravet på rättvisande bild.

Noter

Not 1	2010-01-01	2009-01-01
Insamlade medel	– 2010-12-31	– 2009-12-31
Testamenten	57 671 522	63 258 877
Postkodlotteriet	24 496 113	22 000 113
Gåvor	95 744 071	89 869 924
	<u>177 911 706</u>	<u>175 128 914</u>
Not 2	2010-01-01	2009-01-01
Ändamålskostnader	– 2010-12-31	– 2009-12-31
Forskning	160 565 000	153 602 887
Upplysning och information	43 426 000	41 255 786
	<u>203 991 000</u>	<u>194 858 673</u>
Not 3		
Anställda, personalkostnader och arvoden till styrelse och revisorer	2010-01-01	2009-01-01
Medelantalet anställda	– 2010-12-31	– 2009-12-31
Sverige (inom parantes andel män)	34 (17%)	35 (26%)
	<u>34 (17%)</u>	<u>35 (26%)</u>
Redovisning av könsfördelning i företagsledningen		
Könsfördelning i företagsledningen	2010-12-31	2009-12-31
	Andel kvinnor	Andel kvinnor
Styrelsen	63%	55%
Övriga ledande befattningshavare	75%	50%

Not 3, forts**Löner, andra ersättningar och sociala kostnader**

	2010-01-01 – 2010-12-31		2009-01-01 – 2009-12-31	
	Löner och ersättningar	Sociala kostnader	Löner och ersättningar	Sociala kostnader
Till generalsekreterare	1 002 988 1)	648 285	849 944 1)	546 766
Till styrelsen	367 726 3)	91 932		
Till forskningsråd/arvodister	1 778 208	463 027	1 578 135	495 850
Övriga anställda (varav pensionskostnad)	13 408 583	6 244 453 2) (1 902 963)	13 031 154	5 851 723 2) (1 722 253)
Totalt (varav pensionskostnad)	16 557 505	7 447 697 (1 902 963)	15 459 233	6 894 339 (1 722 253)

1) Generalsekreteraren har ökat sin tjänstgöringsgrad till 100% (80%) från september månad 2009, vilket förklarar den ökade lönekostnaden.

2) Av föreningens pensionskostnader avser 268 104 (f.å. 225 104) generalsekreteraren.

3) Styrelsens lön separeras ut på egen rad för 2010. Styrelsens lön var ihopslaget med forskningsrådets lön för 2009.

Generalsekreteraren har en uppsägningstid om 3 månader vid egen uppsägning och vid uppsägning från föreningens sida är uppsägningstiden 6 månader. Utöver lön under uppsägningstiden utgår vid uppsägning från föreningens sida en avgångsersättning motsvarande 6 månaders lön.

	2010-01-01 – 2010-12-31	2009-01-01 – 2009-12-31
Total sjukfrånvaro som en andel av ordinarie arbetstid	2%	3%

Ytterliggare nedbrytning av sjukfrånvaron lämnas ej med hänvisning till ÅRL 5 kap 18a§ 4st.

Not 4**Resultat från övriga värdepapper och fordringar som är anläggningstillgångar**

	2010-01-01 – 2010-12-31	2009-01-01 – 2009-12-31
Utdelningar	42 896 112	22 636 368
Ränteintäkter, övriga	3 325 849	6 673 440
Realisationsresultat vid försäljningar	21 269 644	-67 950 590
Årets återföring av nedskrivning	–	179 243 002
	67 491 605	140 602 220

Not 5**Övriga ränteintäkter och liknande resultatposter**

	2010-01-01 – 2010-12-31	2009-01-01 – 2009-12-31
Räntor	23 551	114 885
Kursdifferenser på fordringar och bankmedel	2 185 477	10 236 197
	2 209 028	10 351 082

Not 6**Inventarier, verktyg och installationer**

	2010-12-31	2009-12-31
Akkumulerade anskaffningsvärden		
Vid årets början	10 375 031	7 591 386
Nyanskaffningar	1 394 179	2 783 645
Avyttringar och utrangeringar	–	–
	<u>11 769 210</u>	<u>10 375 031</u>
Akkumulerade avskrivningar enligt plan		
Vid årets början	–6 154 326	–4 922 128
Avyttringar och utrangeringar	–	–
Årets avskrivning enligt plan på anskaffningsvärden	–1 955 022	–1 232 198
	<u>–8 109 348</u>	<u>–6 154 326</u>
Redovisat värde vid periodens slut	3 659 862	4 220 705

Not 7**Aktier i dotterbolag**

	2010-12-31	2009-12-31
Akkumulerade anskaffningsvärden		
Vid årets början	100 000	100 000
	<u>100 000</u>	<u>100 000</u>

Spec av moderföretagets och koncernens innehav av andelar i koncernföretag

Dotterföretag/Org nr/Säte	Antal andelar	Andel i% i)	Justerat EK/Resultat
Hjärt-Lungfonden Försäljnings AB Org nr: 556675-3637 Säte: Stockholm	1 000	100,0	471 729

Not 8		
Andra långfristiga värdepappersinnehav	2010-12-31	2009-12-31
Akkumulerade anskaffningsvärden		
Vid årets början	1 203 757 163	1 139 520 263
Tillkommande tillgångar	543 746 334	1 132 555 822
Avgående tillgångar	-538 032 801	-1 068 318 923
	<u>1 209 470 696</u>	<u>1 203 757 162</u>
Akkumulerade nedskrivningar		
Vid årets början	-	-179 243 003
Under året återförda nedskrivningar	-	179 243 003
	<u>-</u>	<u>-</u>
Redovisat värde vid årets slut	1 209 470 696	1 203 757 162

Specifikation av värdepapper	Börsvärde eller motsv	Redovisat värde
Svenska aktier	862 666 648	657 098 600
Utländska aktier	266 397 982	216 119 083
Svenska räntebärande vp	349 254 302	336 253 013
	<u>1 478 318 932</u>	<u>1 209 470 696</u>

Not 9		
Övriga fordringar	2010-12-31	2009-12-31
Fastigheter under försäljning	2 292 751	615 751
Övriga fordringar	1 586 833	1 424 839
	<u>3 879 584</u>	<u>2 040 590</u>

Not 10		
Förutbetalda kostnader och upplupna intäkter	2010-12-31	2009-12-31
Provisionsintäkter Öhman Fonder	1 602 823	1 425 636
Upplupna ränteintäkter	1 485 439	1 950 836
Övriga förutbetalda kostnader	14 082 461	14 107 597
	<u>17 170 723</u>	<u>17 484 069</u>

Not 11 Eget kapital	Donations- kapital	Värdesäkrings- kapital	Kapitalförvaltnings- utjämningsfond	Balanserat kapital
Vid årets början	3 623 508	600 752 789	298 000 000	103 987 091
Reserveringar	109 670			-109 670
Årets resultat				10 672 549
Vid årets slut	3 733 178	600 752 789	298 000 000	114 549 970

Till donationskapitalet förs årligen, i enlighet med villkor givna vid donationerna, viss del av dess avkastning.

I donationskapitalet ingår följande fonder: Samfonden för TBC, Allmänna fonden, Scharpska fonden, Nordinska fonden, Hanssonska fonden, Linderska fonden, Byttnerska fonden, Larssonska fonden och Gunnersgårdiska fonden.

Kapitalförvaltningens utjämningsfond utgörs av avsättningar från tidigare års realisationsvinster och har till syfte att tas i anspråk för bokföringsmässiga nedskrivningar och realiserade förluster.

Not 12 Beviljade anslag	2010-12-31	2009-12-31
Enskilda anslag	129 325 000	129 425 000
Gruppanslag	–	400 000
Forskningsstipendier	10 277 000	12 520 000
Forskartjänster	13 542 884	24 194 717
Resestipendier	683 154	609 095
Speciella projekt	71 273 521	56 074 750
	225 101 559	223 223 562

Not 13**Medel erhållna från externa fonder och stiftelser**

Avser medel från Oscar den II minnesfond, Kronprinsessan Margaretas fond, eftervård Nordiska, M Trägårdhs stiftelse och von Malmborgs fond till den del dessa medel ej har utbetalts.

Not 14**Upplupna kostnader och förutbetalda intäkter**

	2010-12-31	2009-12-31
Förutbetalda medlemsavgifter	553 700	650 900
Upplupet förvaltningsarvode	464 901	415 455
Övriga upplupna kostnader	4 047 599	11 689 434
	5 066 200	12 755 789

Stockholm den 18 mars 2011

Anna-Karin Lundin

Ordförande

Jan-Åke Björklund

Cecilia Schön Jansson

Martin Nicklasson

Anders Westerberg

Anna Nergårdh

Birgit Eriksson

Lars Lundquist

Kerstin Ström

Maj-Charlotte Wallin

Vår revisionsberättelse har lämnats 2011-03-28

KPMG AB

Anders Taaler

Auktoriserad revisor

Mona Schlyter

Ordinarie lekmannarevisor

Revisionsberättelse

Till föreningsstämman i Hjärt-Lungfonden
Svenska Nationalföreningen mot Hjärt- och
lungsjukdomar, org nr: 802006-0763

Vi har granskat årsredovisningen och bokföringen samt styrelsens och generalsekreterarens förvaltning i Hjärt-Lungfonden för år 2010. Det är styrelsen och generalsekreterarens som har ansvaret för räkenskapshandlingarna och förvaltningen och för att årsredovisningslagen tillämpas vid upprättandet av årsredovisningen. Vårt ansvar är att uttala oss om årsredovisningen och förvaltningen på grundval av vår revision.

Revisionen har utförts i enlighet med god revisionssed i Sverige. Det innebär att vi planerat och genomfört revisionen för att med hög men inte absolut säkerhet försäkra oss om att årsredovisningen inte innehåller väsentliga felaktigheter. En revision innefattar att granska ett urval av underlagen för belopp och annan information i räkenskapshandlingarna. I en revision ingår också att pröva redovisningsprinciperna och styrelsens och generalsekreterarens tillämpning av dem samt

att bedöma de betydelsefulla uppskattningar som styrelsen och generalsekreteraren gjort när de upprättat årsredovisningen samt att utvärdera den samlade informationen i årsredovisningen. Vi har granskat väsentliga beslut, åtgärder och förhållanden i föreningen för att kunna bedöma om någon styrelseledamot eller generalsekreteraren har handlat i strid med årsredovisningslagen eller föreningens stadgar. Vi anser att vår revision ger oss rimlig grund för våra uttalanden nedan.

Årsredovisningen har upprättats i enlighet med årsredovisningslagen och ger en rättvisande bild av föreningens resultat och ställning i enlighet med god redovisningssed i Sverige. Förvaltningsberättelsen är förenlig med årsredovisningens övriga delar.

Styrelsens ledamöter har enligt vår bedömning inte handlat i strid med föreningens stadgar varför vi tillstyrker att resultat- och balansräkning fastställs för föreningen, att överskottet disponeras enligt styrelsens förslag och att styrelsens ledamöter och generalsekreteraren beviljas ansvarsfrihet för räkenskapsåret.

Stockholm den 28 mars 2011
KPMG AB

Anders Taaler
Auktoriserad revisor

Mona Schlyter
Lekmannarevisor

Kodrapport för Hjärt-Lungfonden 2010

Frivilligorganisationernas insamlingsråd (FRII) har enats om att tillämpa en kvalitetskod för penninginsamlande organisationer. Syftet med koden är att skapa öppenhet och göra det lättare för alla intressenter att skapa sig en fördjupad bild av verksamheten. Syftet är också att skapa en gemensam värdegrund för insamlingsorganisationer. Ytterst handlar kvalitetskoden om att vinna, behålla och öka givarnas och omvärldens förtroende för insamling.

Styrelsen för Hjärt-Lungfonden avlämnar här kodrapport för 2010

Stockholm den 18 mars 2011

Anna-Karin Lundin

Ordförande

Jan-Åke Björklund

Cecilia Schön Jansson

Martin Nicklasson

Anders Westerberg

Anna Nergårdh

Maj-Charlotte Wallin

Birgit Eriksson

Lars Lundquist

Kerstin Ström

FRII koden paragrafer	Följer	Följer inte	Förklaring om koden inte följs	Hur informationen finns tillgänglig
1. Övergripande principer i FRIIs kvalitetskod				
I.1 Organisationens värdegrund	x			Webbplats
I.2 Respekt	x			
I.3 Öppenhet	x			
I.4 Kvalitet	x			
I.5 Engagemang	x			
2. Förhållningssätt till omvärlden				
2.1 Redogörelse för beroende-förhållanden	x			Årsredovisning
2.2 Riktlinjer för val av samarbetspartner	x			
2.3 Betydande samarbetspartner	x			Webbplats, årsredovisning
2.4 Krav på samarbetspartner	x			
2.5 Motverka oegentligheter	x			
3. Mål och målpuppfyllelse				
3.1 Målen omsätts genom aktiviteter	x			
3.2 Målpuppfyllelse	x			
3.3 Redovisning av målpuppfyllelse	x			Webbplats, Forskningsrapport

FRII koden paragrafer	Följer	Följer inte	Förklaring om koden inte följs	Hur informationen finns tillgänglig
4. Styrning, ledning och kontroll. Riktlinjer för ideella föreningar				
4.1 Stadgar och högsta beslutande organet				
4.1.1 Stadgarnas innehåll	x			Webbplats
4.1.2 Högsta beslutande organet				
4.1.2.1 Kallelse mm	x			Webbplats
4.1.2.2 Styrelsens och revisorernas närvaro	x			
4.1.2.3 Genomförande	x			
4.1.2.4 Protokoll - årsmöte	x			Webbplats
4.2 Tillsättning av styrelse och revisorer - Valberedning				
4.2.1 Tillsättning av valberedning	x			
4.2.2 Valberedningens uppgift	x			
4.2.3 Styrdokument och kompetensbehov	x			
4.2.4 Formella hinder som styrelseledamot	x			
4.2.5 Mandatperioder och möjligheter till omval	x			Webbplats
4.2.6 Information om valberedningen	x			Webbplats
4.2.7 Information om styrelsen	x			Webbplats
4.5 Styrelsen				
4.5.1 Styrelsens arbetsordning				
4.5.1.1 Arbetsordning och utskott - Krav på skriftlig arbetsordning	x			
4.5.1.2 Styrelseordförandens åtaganden	x			
4.5.1.3 Styrelseledamöternas åtaganden	x			
4.5.1.4 Styrelseledamöternas personliga ansvar	x			
4.5.1.5 Jäv och oberoende		x	Jävsregler ingår inte i styrelsens arbetsordning, men finns i ett separat dokument om jävsregler.	
4.5.1.6 Tillsättning och utvärdering av högste tjänstemannen	x			
4.5.1.7 Protokoll	x			
4.5.1.8 Utvärdering av styrelsens arbete	x			
4.5.2 Styrelsens arvodering				
4.5.2.1 Offentlighet	x			Webbplats
4.5.3 Styrelsens rapportering				
4.5.3.1 Redovisning av målpåfyllelse	x			Webbplats, Forskningsrapport
4.5.3.2 Finansiell rapportering	x			Årsredovisning på webbplatsen
4.5.4 Intern kontroll				
4.5.4.1 Utvärdering av intern kontroll	x			
4.5.4.2 Rapportering om intern kontroll	x			

FRII koden paragrafer	Följer	Följer inte	Förklaring om koden inte följs	Hur informationen finns tillgänglig
4.5.5 Arbete med redovisnings- och revisionsfrågor				
4.5.5.1 Säkerställande av kvaliteten i den finansiella rapporteringen	x			
4.5.5.2 Ansvar för verksamheten i "efterföljande led" (i förekommande fall)		x	HLF kontrollerar att forskarna följer anvisningar för forskningsstöd. Återrapportering av projekt sker årsvis. Däremot lämnas ingen finansiell redovisning till HLF. Under ett övergångsår 2010 har HLF tillsammans med andra forskningsorganisationer gemensamt beslutat att betala en projektrelaterad kostnad på 18 procent. Under 2011 eftersträvas en bättre kostnadsredovisning då det nya redovisningssystemet införs fullt ut på universitet och högskolor.	
4.5.6 Styrelsens övriga uppgifter				
4.5.6.1 Riktlinjer för finansiering	x			
4.5.6.2 Riskanalys - och utvärdering	x			
4.5.6.3 FRIIs Kvalitetskod tillämpas	x			Webbplats, årsredovisning
4.6 Ledande befattningshavare				
4.6.1 Instruktion till högsta tjänsteman				
4.6.1.1 Instruktion från styrelsen	x			
4.6.1.2 Ansvarsfördelning styrelsen och högsta tjänstemannen	x			
4.6.1.3 Högsta tjänstemannens roll i styrelsearbetet	x			
4.6.2 Ersättning till ledande befattningshavare				
4.6.2.1 Policy/riktlinjer gällande ersättning till ledande befattningshavare		x	Vi har ingen skriven policy. Löner för ledande befattningshavare sätts av generalsekreterare tillsammans med styrelsens ordförande och skattemästare.	
4.6.2.2 Ersättning till ledande befattningshavare	x			Årsredovisning

FRII koden paragrafer	Följer	Följer inte	Förklaring om koden inte följs	Hur informationen finns tillgänglig
5. Insamling				
5.1 Innehav av 90-konto	x			Webbplats, årsredovisning
5.2 Policy/riktlinjer för insamling	x			
5.3 Förtroende	x			
5.4 Organisationens ansvar	x			
5.5 Insamlingens ändamål	x			Insamlingspolicy, webbplats
5.6 Åtterrapporering	x			Insamlingspolicy, webbplats
5.7 Kostnader	x			Insamlingspolicy, webbplats, årsredovisning
5.8 Respekt för givaren	x			
5.9 Gåvor till särskilda ändamål	x			
5.10 Återbetalning av gåva	x			
5.11 Att tacka nej till gåva	x			
5.12 Bild och text i insamlingsarbetet	x			
5.13 Minderåriga i insamlingsarbetet	x			
5.14 Marknadsföring	x			
5.15 Gåvor i form av fast egendom	x			
6. Medarbetare (anställda och frivilliga)				
6.1 Policies/riktlinjer för anställda	x			Internt tillgänglig.
6.2 Uppföranderegler	x			
6.3 Frivilliga		x	Vi har inte frivilliga anställda.	
6.4 Respekt för medarbetarnas rättigheter	x			
6.5 Kompetensutveckling	x			
6.6 Utvärdering	x			
. Rapportering och information (beskriver vad koden kräver anges i ovanstående punkter.				
7.1 Kodrapport	x			Webbplats, årsredovisning
7.2 Finansiell rapportering - årsredovisning	x			Webbplats
7.3 Årsredovisning eller särskild rapport	x			Webbplats
7.4 Webbplatsen	x			Webbplats
7.5 Annan offentlig redovisning	x			Webbplats
7.6 Auktoriserad eller godkänd revisor	x			Årsredovisning
7.7 Utökad granskningskyldighet	x			

Hjärt Lungfonden

Svenska Nationalföreningen mot Hjärt- och Lungsjukdomar

Box 5413, Biblioteksgatan 29, 114 84 Stockholm.

Tel 08-566 24 200. Fax 08-566 24 229

Insamlingskonto pg 90 91 92-7, bg 909 - 1927.

www.hjart-lungfonden.se